



中国再保险(集团)股份有限公司

CHINA REINSURANCE (GROUP) CORPORATION

(于中华人民共和国注册成立的股份有限公司)

股份代号：1508

2020 社会责任报告



专业 让保险更保险
EMPOWER YOUR INSURANCE **BY EXPERTISE**

关于本报告

本报告是中国再保险(集团)股份有限公司(以下简称“中再集团”)对外公开披露的社会责任报告(或环境、社会及管治报告),旨在回应利益相关方期望,展示在环境、社会、企业管治及可持续发展方面的理念、管理、行动和成效。

报告标准

本报告依照香港联交所《主板上市规则指引》附录二十七“环境、社会及管治报告指引”(以下简称“ESG报告指引”)、原中国保险监督管理委员会《关于保险业履行社会责任的指导意见》,并参照联合国《2030年可持续发展议程》及其17项可持续发展目标(SDGs),同时广泛参考中国社会科学院《中国企业社会责任报告编写指南(CASS-CSR4.0)》等社会责任报告标准。

报告原则

本报告遵循ESG报告指引汇报原则。

重要性原则:遵照“利益相关方参与流程”与“重要性评估流程”,邀请利益相关方参与报告重大性议题的判定过程,并在报告中披露确定重大性议题的判定方法。本报告披露重要性矩阵,证明每个事项均有内部及外部利益相关方参与,并依据“不遵守就解释”条文进行信息披露。具体内容详见“社会责任基础”一章中的“重大性议题判定”。

量化原则:在报告中阐述关键绩效指标的目的及影响,并发布对比数据。

一致性原则:报告编制方法、信息披露口径与过往年度保持一致。部分数据口径相对往年有变化,详细变化见报告中说明。

报告范围

本报告时间覆盖范围为2020年1月1日至2020年12月31日,部分内容适当追溯历史数据。本报告涵盖中再集团及旗下主要子公司中再产险、中再寿险、中国大地保险、中再资产及华泰经纪。

报告数据来源

本报告关键财务数据摘自中再集团于香港联交所和中再集团官方网站披露的《截至2020年12月31日止年度之全年业绩公告》,其它数据来自公司内部管理体系。

报告称谓说明

如无特殊说明,本报告中的“元”指“人民币”。

报告获取

您可以在中再集团官方网站或香港联交所网站浏览或下载本报告的中、英文版本。

目录

关于中再集团	4
董事长致辞	6
董事会声明	8

社会责任基础 11

社会责任模型	12
社会责任管理体系	13
社会责任领域拓展	14
利益相关方沟通	16
重大性议题判定	17

社会责任领域 19

1 防控金融风险	20
牢筑风险管理	21
落实内控管理	24
加强反腐倡廉	25
2 助力精准扶贫	26
定点扶贫	27
全国帮扶	32
3 践行环境保护	34
应对气候变化	35
发展绿色保险	38
开展绿色投资	40
坚持绿色运营	41

社会责任对象

45

1 股东	46
稳中求进，高质量发展再上新台阶	47
合规运营，提升治理水平	47
加强披露，保障知情权力	48
2 社会	49
服务民生，助力国家战略	50
应急救灾，化解急难险重	57
热心公益，共筑和谐社会	58
3 客户	60
创新服务，实现客户满意	61
智慧服务，强化科技赋能	62
保护隐私，升级客户体验	62
4 员工	65
保障员工切身权益	66
助力员工职业发展	67
关爱员工幸福成长	68
5 合作伙伴	71
合作共赢，打造责任供应链	72
协作共建，凝心聚力谋发展	72
合作生态圈	74

ESG索引	76
释义	79
读者意见反馈表	81

关于中再集团

2016

初步搭建社会责任管理架构

2017

提出社会责任“一三五”模型

2018

设立中再集团环境、社会及管治(ESG)工作组

中再集团由财政部和中央汇金发起设立，于2015年10月26日，在香港联交所主板挂牌交易，股票代码为01508.HK。截至2020年12月31日，中再集团总保费收入1,615.74亿元，总资产4,535.77亿元，归属于母公司股东净利润57.11亿元。中再集团拥有深厚的历史积淀、完整的产业链条、显著的本土优势、庞大的客户基础、多元的分销渠道、强大的数据处理能力、卓越的专业创新能力、审慎的风险管理能力、能够保持业务可持续发展，实现盈利稳健增长，在中国保险市场长期发挥再保险主渠道作用。

中再集团在经营管理中，吸收融入“创新、协调、绿色、开放、共享”新发展理念，大力推进社会责任管理，通过完善公司治理、发展绿色保险、优化资产配置等实践，为构建和谐社会与可持续发展贡献应有的力量。

2019

发布《中国再保险(集团)股份有限公司环境、社会及管治工作组工作规则》

加入中国金融标准化技术委员会绿色金融标准工作组

2020

签署“一带一路”绿色投资原则(GIP)

参与编写《中国绿色金融发展报告2019》《中国保险行业社会责任报告2019》

董事长致辞



2020年是极不平凡的一年，突如其来的新冠肺炎疫情对全球政治、经济和保险行业造成巨大冲击。面对错综复杂的外部形势，中再集团始终坚持“稳中求进”的工作总基调，坚持“稳增长、调结构、控风险、增效益”，团结奋进、砥砺前行，有效应对新冠肺炎疫情等诸多考验，保费规模稳健增长，再保主渠道地位不断巩固，业务创新能力持续增强，数字化转型加速推进，高质量发展再上新台阶。

2020年，中再集团深入开展环境、社会及管治体系建设，在一如既往做好企业经营发展的同时，持续推动社会治理和生态改善的融合发展。**全面助力新冠肺炎疫情防控**，在疫情初期危难关头，捐款捐物超过1,500万元，捐赠保险金额约1,500亿元，向湖北支援30万只医用口罩，向境外30多个国家和地区捐助防疫物资4.2万件；为社会创造近9万个就业岗位，协助直保公司为超过1亿人次提供保险保障超过6.8万亿元，支持全国多地市“惠民保”产品落地；创新推广“政银保”模式，为逾6,000家中小微企业融资保证保险提供再保支持。**积极服务国家战略和社会治理建设**，推动成立中国“一带一路”再保险共同体并担任主席单位和管理机构，成功承保首单政治暴力险；成功上线上海市IDI平台2.0与北京市IDI平台，并在其他省市复制推广，持续通过保险服务社会治理创新；联合中国地震局发布“中国地震巨灾模型3.0”，整体技术水平达到国际领先，已与多家单位签署使用协议，巨灾风险管理技术实力不断提升；深度参与《中国人身保险业重大疾病经验表》修订，开创“产品+特药”和“特药+社保”商保社保融合新模式。**持续助力脱贫攻坚**，2020年足额拨付3,800万元扶贫资金，大力推进循化拉面产业，深入推广防返贫保险，目前已覆盖26个省自治区123个县市，为已脱贫地区近155万余群众提供了超百亿元风险保障。**扎实推进数字化基础建设**，顺利落地数字中再1.0，实现基础设施云化、业务线上化、数据标准

化，银保监会IT治理能力非现场监管评分从2016年的60-70分提升至90分以上；强化科技赋能应用，通过跨界数据融合安全计算平台应用，加强与银行深度合作，实现银保业务快速突破；持续升级核共体“核•星”平台，实现境外业务线上化。

展望“十四五”，中再集团将立足新发展阶段、贯彻新发展理念，加快构建自身新发展格局。积极发挥自身在保险、再保险领域的专业优势和在保险行业的平台优势，加快推动平台化、科技化、全球化发展，持续推动产品创新、服务创新与模式创新，为股东实现稳定回报、与客户共同创造价值、为员工提供成长平台，以高度的社会责任感，致力于打造具有可持续发展能力和核心竞争力的综合性国际再保险集团。



袁临江
董事长

董事会声明

为充分确保社会责任与环境、社会及管治(ESG)管理各项工作有效落实,经董事会批准,中再集团成立了ESG工作组,负责监督管理集团社会责任与ESG各项相关事宜。董事会为中再集团ESG事项最终负责机构。

基于外部宏观政策、社会经济环境以及公司发展战略,中再集团每年进行一次ESG议题的重要性评估,研讨公司在ESG方面的风险与机遇,确定ESG年度重点工作。董事会审阅并确认重要性评估结果,将重点议题作为公司整体战略制定的一部分加以考虑,并监督这些议题的管理与绩效。

2020年,董事会对合规运营、应对气候变化、精准扶贫等ESG议题的政策、措施和进展进行了重点审阅和监督。

中再集团ESG工作组定期审阅集团社会责任与ESG管理方针及策略,监督管理落实情况,并对年度社会责任报告及ESG信息披露进行审批。ESG工作组在公司高级管理层的指导下,完善集团社会责任及ESG管理体系,推进工作落实。

本报告详尽披露中再集团2020年ESG工作的进展与成效,并于2021年3月29日经由董事会审议通过。







社会责任基础

中再集团持续巩固社会责任基础，完善社会责任管理体系，积极拓展社会责任涉足领域，充分开展利益相关方沟通，全面对标联合国可持续发展目标，并在重点领域持续发力，展现责任企业风范。

社会责任模型
社会责任管理体系
社会责任领域拓展
利益相关方沟通
重大性议题判定

社会责任基础

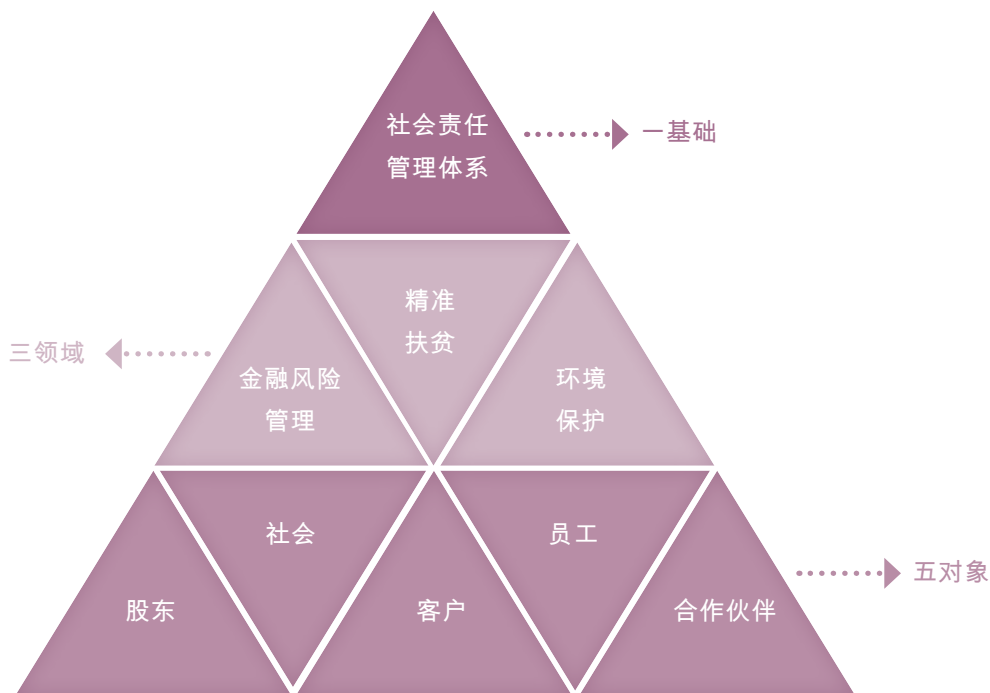
社会责任模型

中再集团高度重视社会责任工作，响应“创新、协调、绿色、开放、共享”的新发展理念，持续完善社会责任模型，以实现经济利益与环境、社会效益协同增长，以谋求可持续发展机遇最大化为最终目标。

社会责任“一三五”模型是中再集团基于对社会责任和ESG的理解，结合中再集团所处社会环境和肩负职责而提出。该模型自2016年提出并运行以来，取得了较好的社会责任效果，在实现企业经营效益的同时，最大程度地扩展了中再集团的社会效益。

2020年，中再集团继续沿用该模型，坚守社会责任管理体系基础，继续在防控金融风险、助力精准扶贫、践行环境保护三个重点领域发力，综合开展社会责任工作，从内部管控及对外工作两方面承担对于股东、社会、客户、员工以及合作伙伴五大对象的责任。

中再集团社会责任“一三五”模型



一基础

中再集团社会责任管理体系是集团社会责任工作的框架性基础，从管理架构、政策制度等方面明确了集团社会责任工作方法、方式与内容，实现社会责任战略管理。

三领域

中再集团作为最重要的国有再保险集团，全力服务国家战略，聚焦三项核心责任领域，推动和谐、绿色社会建设，助力提升社会可持续发展能力。

五对象

中再集团建立了现代化的公司治理和企业管理体系，识别运营中相互影响的利益相关方类型，围绕五大责任对象开展责任行动，实现共赢。

社会责任基础

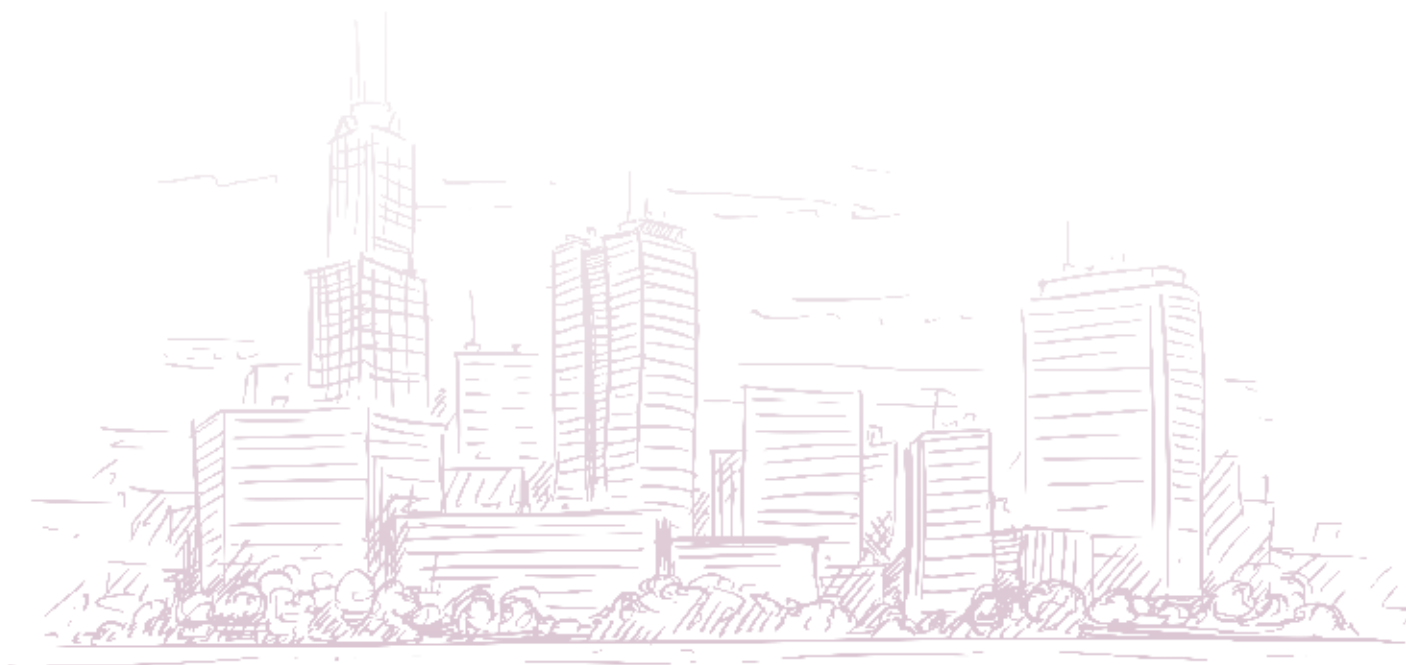
社会责任管理体系

中再集团持续完善社会责任及ESG管理体系与治理架构，将社会责任管理融入公司整体治理与经营，通过强化社会责任管理能力，综合提升ESG表现。

中再集团董事会是集团ESG事宜最终负责机构，定期审阅ESG管理方针及策略、监督ESG管理落实情况，并对年度ESG报告进行审批。

ESG工作组作为集团ESG工作管理机构，负责完善内部ESG管理体系，并推进ESG工作落实。

中再集团自加入由中国人民银行研究局牵头的中国金融标准化技术委员会绿色金融标准工作组以来，注重经验交流汇报，参与《中国绿色金融发展报告2019》及《中国保险业社会责任报告2019》的编写工作，推动签署“一带一路”绿色投资原则(GIP)，彰显了中再集团绿色可持续发展的决心。



社会责任基础

社会责任领域拓展

中再集团以为各利益相关方创造长期价值为责任，积极回应联合国17项可持续发展目标，在无贫穷、零饥饿、良好健康与福祉、清洁饮水和卫生设施、产业、创新和基础设施、气候行动以及促进目标实现的伙伴关系这7个可持续发展目标方面重点发力，展示中再集团的可持续发展领导力。

重点目标	2019年进展	2020年进展
 <p>1 消除贫穷</p>	<p>中再集团打造“1+1+N”防返贫新模式，推动中再集团扶贫模式升级为以“防返贫、促发展、可持续”为重点的“2.0”版，持续巩固脱贫成果。</p>	<p>中再集团以“保险扶贫”和“拉面经济”为核心，持续夯实中再特色精准扶贫之路，巩固拓展脱贫攻坚成果。</p>
 <p>2 零饥饿</p>	<p>中再产险与中国大地保险合作研发推动青海省草原保险项目和花期冻害指数保险产品试点落地；依托农共体平台，为国内农险业务提供了市场最大份额的再保险支持。</p>	<p>2020年上线农业气象指数保险产品研发平台，积极参与气象灾害风险研究工作，并探索“保险+期货”模式，保障农民利益与农业产业发展，确保粮食生产产量及抗风险能力。</p>
 <p>3 良好健康与福祉</p>	<p>中再集团创新打造“健康保险+健康管理”闭环式业务模式，推进“药神保”保障计划和“百年药品”项目，助力“健康中国”战略。</p>	<p>中再集团遵循《“健康中国2030”规划纲要》要求，探索“保险+医疗”新模式，探索“社保补充+特药”等普惠医疗保障模式；2020年疫情期间向湖北省慈善总会捐款1,000万元，共计捐赠抗疫物资500万元，向境内外30多个国家（地区）捐助抗疫物资4.2万件。</p>

社会责任基础

重点目标

2019年进展

2020年进展

6

清洁饮水和卫生设施



中再集团有效开展绿色保险，推动环责险在政府、保险公司、行业间落地，探索通过保险方式实现污染治理创新举措，参与环境污染整治，为新能源产业发展提供金融支持。

中再集团持续推进绿色保险业务，支持环境污染治理和新能源设施建设。2020年，中再产险在各地投入的环境污染强制责任保险再保额度超3亿元；参与承保海上风电项目共计16个。中国大地保险为34个海上风电工程项目和9个海上风电运营项目提供了风险保障，新能源汽车承保约98,816辆。

9

产业、创新和基础设施



中再集团加大基础设施建设投资力度，创新航运保险和建筑工程质量潜在缺陷保险（IDI），助力国家基础设施建设。

2020年为14个行业、数百套重大技术装备提供再保险支持，推动我国装备制造业迈向中高端发展；中再产险参与建立上海市安全生产责任保险共享保单，覆盖建设工程、危险化学品和工贸行业。继续推进IDI及首台套保险模式，为各地基础设施建设提供保障。

13

气候行动



中再集团持续完善巨灾模型，推进“再•瞰”巨灾网络建设，大力发展绿色保险，提升社会的气候变化应对能力。

中再集团着手开展气候变化风险研究工作，调整绿色投资策略，加强绿色能源、绿色制造与环保等领域的投资力度。

17

促进目标实现的伙伴关系



中再集团进一步扩大“一带一路”建设合作生态圈，正式完成桥社收购，提升“一带一路”服务能力，推出政治暴力险中文产品等创新保险产品，强化风险保障。







中再集团持续推动“一带一路”合作生态圈建设，推动成立中国“一带一路”再保险共同体并担任主席单位和管理机构，成功承保首单政治暴力险。2020年与广东省政府等9家单位签署战略合作协议，达成多项专项合作，携手促进社会进步。

社会责任基础

利益相关方沟通

中再集团重视与各利益相关方沟通，结合自身可持续发展影响范围与行业背景确定核心利益相关方，建立高效的沟通反馈机制，借助不同渠道听取政府、股东、客户、社区、员工等利益相关方的意见和建议，识别各利益相关方的关注重点，有针对性地提升集团ESG表现，有效回应各方需求。

中再集团利益相关方沟通

利益相关方类型	主要关注点	主要沟通方式
 政府及监管机构	<ul style="list-style-type: none"> • 合规运营 • 公司治理 • 绿色金融 	<ul style="list-style-type: none"> • 定期汇报 • 参与行业会议 • 公司官方网站
 股东及投资者	<ul style="list-style-type: none"> • 投资权益 • 信息披露 • 运营管理 • 气候变化应对 	<ul style="list-style-type: none"> • 股东大会 • 定期报告及临时公告 • 业绩发布 • 投资者交流 • 公司官方网站
 客户	<ul style="list-style-type: none"> • 产品和服务 • 及时回应 • 提供综合解决方案 	<ul style="list-style-type: none"> • 客户拜访 • 客户满意度调查 • 与政府、企业合作 • 公司官方网站
 社区	<ul style="list-style-type: none"> • 社会公益 • 社区活动 	<ul style="list-style-type: none"> • 慈善捐助 • 社区代表调查 • 社会公益活动
 员工	<ul style="list-style-type: none"> • 职业发展空间 • 薪酬福利 • 健康安全保障 	<ul style="list-style-type: none"> • 内部网站 • 企业内刊 • 职工代表大会 • 各类培训 • 关爱活动 • 公司官方网站
 合作伙伴	<ul style="list-style-type: none"> • 长期、稳定的合作关系 • 互惠互利，实现双赢 	<ul style="list-style-type: none"> • 定期沟通会议 • 公司官方网站 • 产业平台网站

重大性议题判定

中再集团每年定期开展一次社会责任重大性议题识别，旨在确定中再集团社会责任工作重点，合理管控ESG风险，并在报告中重点回应。2020年，中再集团通过不记名的在线问卷调研方式，对各利益相关方进行全面调研，回收有效问卷767份。经过对问卷数据分析计算，绘制出中再集团社会责任重大性议题矩阵，在报告中对重点议题从机制完善、管理提升、行动实践及绩效等层面进行重点披露。

中再集团2020年社会责任重大议题矩阵





社会责任领域

中再集团在高质量发展的同时，始终牢记企业的社会责任，加强金融风险防控，关注扶贫脱困，践行环境保护，努力营造和谐发展的社会氛围。

防控金融风险
助力精准扶贫
践行环境保护

社会责任领域

防控金融风险

中再集团严格遵照中央关于打赢防范化解金融风险攻坚战重要决策部署，高度重视金融风险防控工作，不断推进全面风险管理，落实内控合规管治，加强反腐倡廉工作，保障集团稳定高质量发展。



社会责任领域

筑牢风险管理

2020年，中再集团重点开展四项工作以不断加强风险管控：

**持续推进风险管理制度建设，夯实风控基础**

中再集团持续完善声誉风险、操作风险等专项风险管理制度，进一步明确业务流程和管理规范，优化风险管理架构，优化系统风控规则，强化风险防控机制。

**强化风险防控措施，加强重点风险管理**

中再集团密切跟踪外部环境变化，及时评估新冠肺炎疫情影响，强化巨灾风险的监测与管控，加强重点业务领域风险管控措施，持续强化投资项目投后管理。

**加强风险排查，完善管理机制**

中再集团严格落实中央、监管机构及股东单位的风险防控要求，结合管理、业务情况开展风险排查，梳理相关领域风险状况，排查风险隐患，落实改进举措，进一步强化风险管控。

**关注气候变化风险，逐步推出风险度量工具**

中再集团在巨灾风险方面，逐步推进多种模型工具与平台应用。集团通过数据验证与内部专家研究，对受气候变化灾因逐步开展参数与模型研究工作，研究推出合理的量化工具，推荐客户使用并提供相应风险支持。

社会责任领域

国际评级

AM Best(贝氏)将中再集团及旗下中再产险、中再寿险、中国大地保险、桥社爱尔兰的长期发行人信用评级的展望从稳定调整为正面，并确认其“A级(优秀)”财务实力评级和“a级”长期发行人信用评级，财务实力评级展望为稳定。与此同时，AM Best确认中再香港“A-级(优秀)”财务实力评级和“a-级”长期发行人信用评级，评级展望均为稳定。

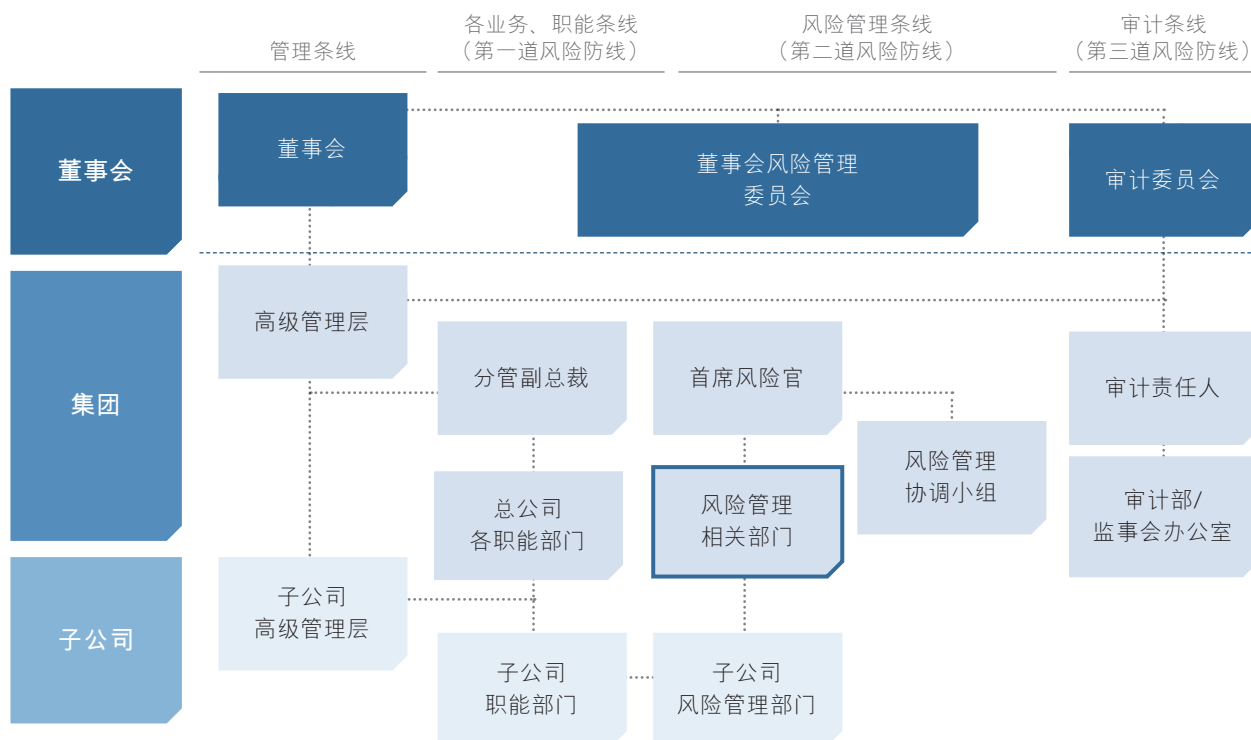
标准普尔全球评级正式确认中再集团及其核心子公司中再产险、中再寿险、中再香港的长期保险公司财务实力和主体信用评级均为“A”，评级展望稳定；桥社爱尔兰的长期保险公司财务实力和主体信用评级为“A-”，评级展望稳定。

优秀的评级水平反映出中再集团强劲的资产负债实力、良好的经营表现以及与之相匹配的风险管理水平。

风险治理体系

中再集团建立了覆盖全方位的风险管理体系，形成三道风险防线，并不断完善风险治理架构。目前，集团已形成了董事会决策并承担最终责任，风险管理委员会审议和评估，高级管理层组织实施，风险管理部门全面统筹，各职能部门和子公司直接管理并密切配合，内部审计部门有效监督管理的组织体系。

中再集团风险管理体系



社会责任领域

风险偏好体系

风险偏好体系是全面风险管理体系的核心组成部分，是集团风险管理体系的顶层设计，主要由风险偏好、风险容忍度及风险限额组成。中再集团系统结合业务经营计划、资本状况和市场环境等综合因素制定风险偏好，并采用定性、定量相结合的方式，确定各类风险的风险容忍度和风险限额。集团风险管理部门参与和指导编制公司战略规划、业务预算、资产配置、资本管理和流动性管理等的同时，也为风险定价和风险选择提供体系和理论支撑。目前，中再集团的风险偏好符合企业中长期发展战略的要求。

风险管理制度体系

中再集团不断完善以基本风险管理制度为基础，以专项风险管理制度为支柱，以实施细则为配套的风险管理制度体系。目前，中再集团已颁布了《中国再保险（集团）股份有限公司全面风险管理办法》《中国再保险（集团）股份有限公司风险偏好体系管理办法》等基本风险管理制度，《中国再保险（集团）股份有限公司操作风险管理办法》等专项风险管理制度，以及《中国再保险（集团）股份有限公司风险管理能力考核评价暂行办法》《中国再保险（集团）股份有限公司偿付能力风险应急管理办法》等实施细则，为集团风险管理奠定基准。

风险管理考核

中再集团不断强化风险管理考核，对子公司风险管理重大事项和内控合规考核事件实施考核扣分制，扣分结果直接纳入子公司及其高管年度考核。同时，集团对重大风险事件开展专项风险调查和评估，深入分析问题成因，形成调查报告，落实责任主体，制定对应整改措施，密切跟踪进展状况并推动落实。

内部审计体系

中再集团建立了集中化的、健全的和相对独立的内部审计体系。内部审计作为风险管理第三道防线，依据监管规定要求并围绕集团战略任务和中心工作，以风险为导向、以增值为目的，积极开展各类审计项目，强化审计整改闭环管理，努力发挥内部审计的监督、评价和咨询作用，助力中再集团完善风险管理、实现高质量发展。

社会责任领域

落实内控管理

加强内控合规管理是中再集团经营发展的基础，也是未来中再集团保持稳健运营的必然要求。中再集团依据《企业内部控制基本规范》及其配套指引、《保险公司内部控制基本准则》以及《香港上市规则》的相关规定，设立内控合规专业部门，建立内部控制管理体系，加强内控合规文化建设，倡导内控合规理念和意识。

合规方面，中再集团已在公司治理、经济制裁、反洗钱、美国《境外账户纳税合规法案》(FATCA)、沃尔克规则、关联交易、资金运用、网络安全法等多个细分领域夯实了专业基础，并实时跟进政策法规的变化，及时防范化解重大合规风险。

2020年，中再集团主要从以下四个方面开展内控管理工作：



优化体系建设

集团持续加强规章制度建设，开展集团公司制度适用范围专项评估，促使制度体系能够有效匹配公司战略及组织架构，并推动子公司开展规章制度梳理。与此同时，集团动态调整优化授权体系，完善重要授权文件，明确各层级审批权限、决策流程。



日常跟踪评估

集团依照内部控制管理办法等制度，运用内部控制矩阵、内控管理信息系统等工具开展内控管理工作，对重大监管规定变化、规章制度变化、重大经营或管理决策等进行日常跟踪评估，动态识别内控风险点的变化情况，及时采取应对措施。



加强内控培训

集团注重开展内控培训，通过内外部培训、制度宣传、日常沟通等方式，倡导内控理念，普及相关专业知识和提升员工的内控意识。



定期内部评估

集团定期开展内部控制评估，并组织旗下子公司针对重点领域、薄弱环节开展内控合规自查，对自查发现的相关问题及时推动整改。

案例

开展2020年防范非法集资宣传月系列活动

为贯彻落实《国务院关于进一步做好防范和处置非法集资工作的意见》文件精神以及中国银保监会办公厅《关于开展2020年防范非法集资宣传月活动的通知》的工作要求，不断提升社会公众金融素养，增强非法集资风险识别和防范技能，2020年6月，中再集团积极开展以“守住钱袋子·护好幸福家”为主题的防范非法集资宣传月活动，聚焦于网络借贷、私募基金、养老服务、虚拟货币、区块链、电子商务等非法集资风险高发行业领域。

社会责任领域

加强反腐倡廉

中再集团严格遵循《中华人民共和国刑法》《中华人民共和国反不正当竞争法》《中华人民共和国公司法》《关于禁止商业贿赂行为的暂行规定》等法律法规，先后制定了《中国再保险(集团)股份有限公司纪检工作和重大事项报告报备规定(试行)》《中国再保险(集团)股份有限公司关于加强子公司纪委问题线索处置和案件查办工作监督管理的实施办法(试行)》《中国再保险(集团)股份有限公司兼职纪检员管理办法(试行)》等制度文件，并在2020年修订了《中共中国再保险(集团)股份有限公司纪律检查委员会工作规则》等文件，健全完善切实可行的责任追究制度。

为进一步强化底线思维和红线意识，落实“六稳”“六保”要求、防范化解金融风险，中再集团贯彻落实党中央和国务院决策指示，加强反腐败体制机制创新，稳步实施中管金融企业纪检机构体制改革，制定改革实施方案，出台一系列符合新形势新要求的办法和举措，推动监督执纪问责工作规范化精准化，为更好发挥再保险风险保障功能提供坚实基础。此外，中再集团建立健全巡视巡察上下联动机制，加强业务指导，有效促进巡视巡察质量的整体提升。

2020年，中再集团未发生因腐败而引起的诉讼案件。

提升监督执纪工作水平

集团制定出台相关管理细则，规范工作流程，强化过程管控，加大审核把关力度。同时，集团先后组织50余名专兼职纪检干部参加各级各类业务培训，着力提升纪检干部素质能力和工作效能，并围绕组织架构和干部队伍建设开展专项调研，积极解决基层纪检机构人员配置问题。

推进巡察和巡视整改工作

集团修订完善《巡察工作办法》，设置巡察工作机构，着眼深化政治巡视标准，开展问题整改重新检视工作，并从严推动整改落实，进一步加强对子公司开展巡察工作的领导和指导。

开展多种形式反腐倡廉宣传教育

集团充分发挥纪检信息平台、微信推送平台、公司内网专栏等载体作用，及时向干部员工推送党风廉政建设 and 反腐败工作最新动态和相关制度，持续加大宣传教育工作力度。同时，编纂印发《警示教育典型案例》等资料，收集整理公开通报曝光的外部典型案例，供全体干部员工学习。

社会责任领域

助力精准扶贫

中再集团坚决扛起国有企业助力脱贫攻坚的社会责任，积极践行精准扶贫、精准脱贫基本方略，发挥保险再保险主业优势，凝聚集团全系统力量，探索出一条以“保险扶贫”和“拉面经济”为核心的中再特色精准扶贫之路，巩固拓展脱贫攻坚成果。



社会责任领域

定点扶贫

中再集团与青海省循化县结成联点帮扶对象已18年，2020年是脱贫攻坚决胜年，中再集团不断加大帮扶力度，持续深化扶贫举措，坚持分类施策，因人因地施策，因贫困原因施策，因贫困类型施策，巩固脱贫成果，初步实现了与乡村振兴的衔接。

巩固拓展脱贫攻坚成果

2020年，中再集团坚持标准不降、力度不减，在定点帮扶的循化县成功实现脱贫摘帽的基础上，继续以保险扶贫和产业扶贫为双轮驱动，以多元扶贫方式为辅助，持续帮助循化县巩固拓展脱贫攻坚成果，着眼做好“六稳”工作、落实“六保”任务，为循化全面脱贫与推进乡村振兴有效衔接奠定坚实基础。

2020年，中再集团直接投入帮扶资金3,800万元，消费扶贫611.87万余元，帮助销售循化农特产品10万元，引进外部帮扶资金25万元，培训基层干部418人，培训技术人员867人，各项帮扶举措取得良好成效。中再集团连续两年荣获中国网“金融扶贫先锋机构”荣誉称号。



社会责任领域

产业扶贫

中再集团一贯坚持践行产业扶贫，变“输血式扶贫”为“造血式扶贫”，因地制宜促进贫困地区人民就业增收，通过产业扶贫带动地方经济发展。2020年，中再集团在2019年已投入1,000万元的基础上，增加投入2,000万元，通过金融担保等方式引入超过1亿元银行贷款资金，帮助循化加快发展拉面产业，不断增强产业“造血”能力。

2020年，中再集团主要通过五个方面开展定点产业扶贫工作：



优化贷款 审批机制

中再集团同银行、担保公司积极协商，为“拉面贷”审批开通“一站式”绿色通道，为贷款群众提供便捷服务。



拓宽 “拉面贷” 资金渠道

中再集团在与原有银行、担保公司合作的基础上，积极引入其他国有商业银行参与“拉面贷”合作，进一步降低融资费率，提高引入资金撬动比率，更大程度惠及贷款户。同时，集团积极推动银行、担保公司、循化地方品牌产业服务局三方签订合作协议，提升贷款撬动比例至1:10(此前为1:5)、贷款利率下降至4.25%(此前为4.35%)，放贷周期缩短为审核通过后5个工作日内。



促进提档 升级

中再集团帮助循化县建立从原料加工、配送，到店面烹饪、服务标准化管理的全产业链条，统一打造青海拉面品牌和“撒拉人家”特色民族餐饮品牌。2020年，3家“拉面产业提档升级示范店”先后在循化、西宁、北京开业授牌，示范店按照诚信守法经营、服务口味俱佳、店面装修规范、市场形象良好标准建立，发挥了示范引领作用。

社会责任领域



开展技能培训

中再集团先后在杭州、上海、北京、深圳、郑州、西安等地举办拉面产业发展劳动技能培训班9期，共计培训867人。培训班紧密联系当地实际和参训学员现实需求，开设政策法规、民族团结、企业管理、品牌意识、安全卫生、拉面产业发展理念等课程，提高了拉面从业人员经营管理能力和技能水平。



帮助制定拉面产业发展一揽子方案

中再集团协助起草《循化拉面品牌示范店标准化建设方案》，内容涵盖店铺选取，店铺资质，餐饮质量、服务、清洁等方面的标准要求，为各店开展标准化建设提供了参考。此外，中再集团协助制定《品牌示范店贴息激励项目实施方案》和《劳动技能培训项目实施方案》，为推进拉面产业发展提供制度保障。

案例

中再集团循化县产业帮扶项目暨拉面产业提档升级示范店开业授牌



2018年循化县脱贫摘帽后，中再集团持续巩固脱贫攻坚成果，大力推进产业扶贫工作。截至2020年12月31日，中再集团已撬动引入金融资金5,000余万元，支持循化县拉面产业相关企业提档升级，使拉面产业呈现出“规模不断扩大、效益不断提高、脱贫作用不断显现”的良好发展态势。

2020年7月10日，循化县举行拉面产业复工复产、提档升级仪式暨艾麦尔牛肉面旗舰店开业授牌仪式。新开业的“艾麦尔牛肉面旗舰店”引入“中投—中再拉面产业贷款”100万元，标志着中投公司和中再集团对循化县产业帮扶迈上新台阶。

社会责任领域


保险扶贫


中再集团充分发挥保险主业优势，积极推进保险扶贫，切实发挥保险“兜底”作用。2020年，集团建立月度督导通报制度，全力推进“防返贫保险”推广落地，共投入1,200万元为循化县居民购买“防返贫保险”，提供风险保障69亿元，同时免费增加新冠肺炎身故责任险，以及残疾责任、医疗责任、误工费用，累积提供超百亿的保险保障，巩固拓展脱贫成果，竭力避免“因病返贫、因意外返贫、因灾害返贫”的情况发生。


2020年，“防返贫保险”方案在青海地区发布一年来，已在全国26个省123个县(市)、295个乡镇进行了成功复制与落地，为近155万脱贫群众提供“防返贫”风险保障，赔付金额超过1,500万元，助力构建起全国范围的防返贫防火墙。


多元扶贫


2020年，中再集团通过教育扶贫、结对帮扶、电商扶贫等多样化扶贫举措助力巩固脱贫成果，保障循化县稳定发展。

- 

教育扶贫 投入295万元，支援循化县采购、更新必要的设备设施，改善教学条件，保障广大学生身心健康，努力帮助贫困学生就学，营造良好的教育环境，促进农村教育事业发展；
- 

结对帮扶 投入80万元，开展以大庄村贫困户为主的帮扶活动，加强对贫困户动态精准管理，强化农村基层建设和医疗卫生服务，加强人文关怀和困难救助；
- 

电商扶贫 投入25万元，用于支持京东商城循化扶贫馆运营，积极拓宽循化特色农产品外销渠道；
- 

消费扶贫 投入611.87万元采购贫困地区农产品；
- 

党建扶贫 投入100万元党费，深入推进党建促脱贫攻坚。与循化县委组织部共同组织扶贫干部培训，充分发挥党组织领导作用，不断提高农村基层党组织战斗力。

社会责任领域

案例

中再集团举行“情系乡土传递爱心”助学捐赠活动

在2020年9月15日举行的“情系乡土传递爱心”助学捐赠活动上，中再集团为古及来村小学的140余名学生送去了崭新的校服和书包，为住校师生送去了电冰箱。

古及来村是循化县较为贫困的村庄，是循化县完整建制小学中唯一没有校服的学校。这次孩子们能穿上统一的校服，对于提升他们的自信心和塑造良好的学校面貌，具有重要意义。

这是中再集团连续第二年在该校开展员工助学捐赠活动，活动费用全部来自集团员工春节闲置物品义卖活动筹集的善款。



案例

中再资产为青海省循化县文都乡牙日军平小学捐赠冬衣



2020年12月，中再资产员工自发采购8万余元羽绒服对口支援青海省循化县文都乡牙日军平小学，让孩子们温暖过冬。多年来，中再资产打造“新绿公益计划”扶贫品牌，累计捐助金额达50余万元。

社会责任领域

全国帮扶

中再集团在做好定点扶贫工作的同时，主动承担更多的扶贫责任，在循化县以外的全国多个省（自治区）积极开展扶贫工作，共计投入帮扶资金128.1941万元。

省（自治区）	项目
北京	<ul style="list-style-type: none"> 为循化拉面馆捐赠保险
大连	<ul style="list-style-type: none"> 节日期间慰问结对子帮扶对象普兰店市永宁村的两户贫困户，并为其购置鸡仔、鸭仔
广西	<ul style="list-style-type: none"> 响应保险行业协会号召，开展“助力复学，扶贫捐赠”活动，为困难学生捐赠复学口罩
海南	<ul style="list-style-type: none"> 春节期间由当地监管部门牵头组织慰问白沙县牙佬村贫困户
湖北	<ul style="list-style-type: none"> 为湖北省襄阳市保康县马良镇深溪河村新建公路、茶园、茶厂
吉林	<ul style="list-style-type: none"> 购买万寿菊种子用于吉林太山镇“庭院经济”项目
江西	<ul style="list-style-type: none"> 响应当地保险行业协会号召，为定点扶贫地区抗击疫情捐赠 慰问鹰潭刘家站垦殖场5户贫困户，为其购买生活用品并开展困难帮扶 资助赣州赣县白鹭乡桃溪村全村1,550名村民购买人身意外险16万元，修建饮水工程10万元，并在春节向困难村民发放慰问金1.7万元 向余江区潢溪镇捐赠新农村建设扶持资金5,000元用于环境整治，其中：渡口村3,000元，大林村1,000元，店前村1,000元 帮扶高安市太阳镇杨家村脐橙种植产业 与萍乡莲花县高洲乡赤涌村形成结对子帮扶

社会责任领域

省(自治区)	项目
内蒙	<ul style="list-style-type: none">春节期间慰问定点帮扶点明安图镇塔林艾力嘎查35户贫困户，每户发放300元慰问物资
山西	<ul style="list-style-type: none">帮助山西吕梁临县三交镇史家洼村改善院容院貌、户容户貌，建设文化墙
新疆	<ul style="list-style-type: none">为包联贫困村且末县阿羌镇阿羌村捐赠10台电脑和10台打印机
云南	<ul style="list-style-type: none">为大理弥渡县德苴乡小里村2,000亩软籽石榴种植提供保障以及为该村贫困户捐赠返贫保险帮助丽江市永胜县西布河乡大屋基村少数院坝解决未硬化、人居环境较差、人畜未分离等问题，为村民购买花椒苗和油菜籽
重庆	<ul style="list-style-type: none">春节慰问火炉镇22户贫困户，发放食品慰问资金19,800元(其中春节按500元标准，端午、中秋各200元标准)，以及春耕施肥所需化肥资金3,500元与酉阳县涂市镇大林村形成结对子帮扶

社会责任领域

践行环境保护

多年来，中再集团积极应对气候变化，注重研发环境污染责任险、巨灾保险、农牧业灾害险等绿色保险，通过创新保险产品助力区域生态治理，推进可再生能源发展项目，坚持绿色办公，提倡节能减排和粮食节约，共同呵护祖国的绿水青山。



社会责任领域

应对气候变化

气候变化加剧，带来台风、降雨、洪涝、干旱、冻害等极端异常气候现象的频发，给企业经营和人民生产生活带来严重影响，更是自然界给人类发出的红色预警。应对气候变化风险，坚持低碳发展是企业和社会永续发展的必要条件。2020年，中再集团着手开展气候变化风险研究工作，评估气候变化对保险业务的影响，全面纳入集团风险管理范畴。

在巨灾风险应对方面，中再集团作为再保险的国家队、巨灾风险分散的主渠道，始终全力支持国家灾害治理体系和治理能力的现代化建设，承保了包括地震、台风、洪水等巨灾风险的国内主要再保险业务，担任了80%的地方巨灾保险试点项目的首席承保人，已成为国内巨灾再保险的主要提供者。

巨灾指数保险

巨灾指数保险是中再集团近年来具有代表性的创新型保险产品，将表征不同灾害的特定物理参数与灾害损失挂钩，如地震震级、台风风级和强降雨事件降雨量等，当灾害发生，参数达到特定阈值时即触发保险赔偿。随着我国地方巨灾试点的不断深入，巨灾指数保险已成为地方政府应对重大自然灾害风险的重要现代化金融手段之一，能够有效分散巨灾风险，提升理赔速度，降低保险理赔勘查成本，提高政府的突发性灾害应对能力。

自2015年以来，中再集团参与设计了云南、广东、西藏、湖北、四川、北京、河北、河南等省级、市级、县级巨灾指数保险试点地区的产品方案。2020年，中再产险借助在各地巨灾试点的经验及优势，设计开发的县域巨灾指数保险已逐渐下沉到县级巨灾保险领域，形成了巨灾保险的创新，打造了多层次广覆盖的自然灾害风险分散体系。

巨灾保险

中再集团通过打通巨灾保险产业链上下游，成为产业链上的“创新研发中心”，促进加快形成中国保险业共生共享的平台化巨灾保险生态圈。2020年，中再集团研发的国际巨灾组合风险管理平台（一期）上线试运行。平台采用了世界领先的云原生架构技术，各项资源及服务可进行横向动态扩展，保证了平台的高性能和高稳定性，实现了中国再保险行业在巨灾风险实时累积、单笔及组合业务风险评估管理平台化两方面从无到有的突破。

2020年，中再产险在广东省、湖北省等多个巨灾保险项目成功落地，提供巨灾风险保障超过60亿元，并担任再保首席。中再产险积极孵化浙江省、福建省等各级巨灾保险，顺利推动宁波市突发公共卫生事件指数保险、宁波市堤防灾害创新保险项目及宁德市海上塑胶渔排升级改造保险项目落地，为政保业务提供多场景解决方案，不断拓展巨灾保险内涵及外延，助力国家治理体系与治理能力现代化。

社会责任领域

地震巨灾模型

中再集团设立了国内首家专注于巨灾风险管理的金融科技子公司，承接了“十三五”国家重点研发计划“地震保险损失评估模型及应用研究”项目等多个重点课题。2020年11月，中再集团与中国地震局联合发布了“中国地震巨灾模型3.0”，标志着我国首个拥有自主知识产权的地震巨灾模型已成熟并走向行业应用。

“中国地震巨灾模型3.0”依托国家重点研发计划“地震保险损失评估模型及应用研究”项目，基于2.0版本成功实现迭代升级，是地震学界与保险业界协同创新的一项重要成果。该模型新增了十年尺度地震重点监视防御地区事件集、地震人员伤亡模型以及震后损失快速评估系统等，并根据行业应用经验反馈，改善了用户体验，在科学性、准确性和实用性等方面有较大提升。

中再产险在全国地震共保体中充分发挥了理事单位的引领作用，为地震共保体提供风险保障超过18亿元，配合地震共保体执行机构开发多灾因保险产品。



社会责任领域

台风巨灾模型

2020年，中再集团与中国气象科学研究院、中国气象局上海台风所、中国水利水电科学研究院等多家科研机构共同研发中国台风巨灾模型，推出台风巨灾模型1.0版本。该模型面向商业保险应用的台风随机事件集，根据给定事件参数计算其标的所处的风速、降水、风暴潮及洪涝情况，探索各类载体风致易损性与洪涝易损性，融合风险损失计算各保险场景下的费率方案。

农业灾害保障



建立农业气象指数保险产品研发平台

中再产险于2020年启动农业气象指数保险产品研发平台建设项目，并于2020年11月完成平台一期的上线发布。该项目通过集成气象、水文、农业和环境等行业的基础数据打通数据壁垒，基于大数据分析，完成农业气象灾害的快速精准识别与定价分析，为农业气象指数保险产品开发提供科学决策依据。



积极参与农业灾害风险研究工作

应中国农业科学研究院邀请，中再产险参与了科技部国家重点研发计划《林果水旱灾害监测预警与风险防范技术》项下的专题研究工作。2020年，中再产险通过课题研究推动苹果、葡萄等品种的保险试点累计6,841亩，为果农提供1,359万元风险保障能力。

案例

青海省草原干旱指数保险和草原火灾保险项目试点

青海省是我国四大牧区之一，草地面积超过10亿亩，具备丰富的生态资源和畜牧业资源，但受到自然气候条件的影响极大。为促进青海省草原生态与畜牧产业的协调发展，提升青海省农业抗风险能力，中再产险与中国大地保险于2019年底合作开发了草原干旱指数保险和草原火灾保险两款产品，同时中再集团向青海省海南州共和县扶贫开发局捐赠专项扶贫资金248万元用于上述保险项目2020年试点工作。2020年两款保险产品试点过程中，共计为当地208户牧民、17.06万亩草原提供干旱和火灾风险保障能力6,823万元，有效维护了当地畜牧业生产的稳定性。

社会责任领域

案例

中再产险为地方特色农产品天气指数产品提供再保支持

中再产险充分发挥在农业气象风险管理方面的技术优势，配合地方政府和各保险主体工作，开展多项地方优势特色农产品保险创新工作。

2020年，中再产险创新产品试点落地超过10款，包括重庆市柑橘低温气象指数保险、山东临沂金银花干旱指数保险、浙江温岭甘蔗台风指数保险等项目，有效提升农业保险对地方特色农业产业发展的保障能力，促进了地方特色农业经济发展。

案例

中国大地保险在江西省落地杂交水稻制种气象指数保险

制种产业是国家战略性、基础性核心产业，是促进农业长期稳定发展、保障国家粮食安全的根本。江西是我国杂交水稻制种的主要省份之一，而制种生产对气候、环境有严格的要求。中国大地保险在江西省成功落地杂交水稻制种气象指数保险，为参保农户提供489.98万元风险保障。

发展绿色保险

中再集团积极践行“绿水青山就是金山银山”的发展理念，努力将应对气候变化，支持绿色环保与业务可持续发展相结合，通过创新保险工具推动环保产业发展，服务污染防治，加快绿色发展布局，为全社会可持续发展做出积极贡献。

环境责任险

中再产险利用在数据分析、环境风险评估、精算技术等方面的专业优势，积极开发环责险风险评估与定价平台，推动环境污染责任保险的风险服务和精准定价能力。2020年，中再产险在深圳、贵州、山西、陕西等地的环境污染强制责任保险的再保险分入业务保费收入为300余万元，保费赔款100多万元，保障额度3亿余元。

案例

中再产险举办第二届“环境污染责任保险研讨会”

2020年8月，中再产险举办了责任保险研讨会，来自50多家保险公司的100多名代表参加了此次会议。其中，环境责任保险专题对一年来的环责险市场发展、政策法律变化、风险评估方式等进行宣导和研讨。

社会责任领域

案例

华泰经纪参与贵州省环境污染强制责任保险试点工作

华泰经纪响应发展绿色金融的号召，积极推动环境污染责任保险创新工作。由华泰经纪、生态环境部环境与经济政策研究中心和贵州省生态环境厅联合推动的环境污染责任保险新模式获得了广泛认可。

2020年，华泰经纪为贵州省1,300多家固废行业相关企业进行了环境污染强制责任保险宣导工作。

绿色建筑保险

随着居民对建筑的舒适健康和美好环境的要求逐步提高，绿色建筑的需求也逐渐增大。为了支持绿色建筑发展，通过银保联动引导资金流向绿色产业，中再产险自2019年开始参与绿色建筑保险相关研究工作，参与了“亦庄新城绿色建筑保险模式创新研究”课题。

2020年，中再产险成立“绿色建筑性能保险产品研究”创新课题组，研究并设计与我国现行绿色建筑发展相匹配的保险产品，已完成前期调研、条款设计及费率厘定等工作。

海洋生态保护

船舶污染是环保部门的重点监测领域之一。华泰经纪海事业始于1993年，二十多年来海事部门接受来自国际船东互保协会、航运企业、船壳险及责任险保险公司的委托，处理外国商船在中国水域发生的各类保赔理赔案件，其中一项非常重要的工作即为处理船舶污染案件。在事故发生后，华泰经纪发挥职业优势，积极协调国际保赔协会、航运企业、中国海事行政部门、清污单位及受害方等各相关方，商讨制定清污方案及清污费用分摊方案、协调出具费用支付的担保和赔偿责任的担保等，保障油污事故发生后的清污工作顺利、有效进行，是降低污染损害、减少经济损失的重要环节。截至2020年底，华泰经纪共有清污客户164个，代签清污协议2,362份。

社会责任领域

支持清洁能源

为促进能源领域改革，改善能源发展环境，保障国家能源安全，中再集团积极参与研究和投资清洁能源项目，支持基础设施转型，助力新能源项目发展。

案例

中再集团为海上风电项目提供风险保障

中再产险作为国内最早参与海上风电项目的再保公司，已在此领域进行了大量研究。2020业务年度海上风电项目分入保费约567万人民币，参与项目包括国电投滨海、大丰海上风电、舟山普陀6号海上风电、中广核如东海上风电等16个，为即将投入运营的珠海金湾、射阳龙源等海上风电项目提供了意向性承保能力。

中国大地保险2020年共为34个海上风电工程项目和9个海上风电运营项目提供了风险保障，保障额度分别约达184.5亿元和27亿元，涉及三峡新能源、福能海峡发电、国家能源集团、中广核新能源等大型企业业主，标的主要分布在广东阳江等、福建、江苏如东和大丰、浙江省等区域，有力地支撑了海上风电产业的发展。

案例

中国大地保险积极推进新能源汽车保险项目

新能源汽车保险是绿色保险相关业务中的重要组成部分，截至2020年12月31日，中国大地保险车险新能源汽车承保约98,816辆(含混合动力、电动、两用燃料、燃料电池、甲醇、插电式混合动力、太阳能等燃料类型)，已决赔款11,835件。中国大地保险2020年中标《小灵狗出行2020-2021年度全国车辆保险服务项目》，全国累计中标5个城市车险项目，年承保覆盖8,208台车。

开展绿色投资

中再集团不断优化资产配置，调整绿色投资策略，通过投资绿色能源与节能、绿色制造和环保等领域，为中国经济发展的新动能做出努力。2020年，中再资产投资绿色环保领域债券共11支，总额近4亿元，切实为保险资金支持绿色可持续发展增添动力。

案例

中再集团对清洁能源电力公司进行长期股权投资

基于对国家清洁能源建设的支持，中再集团于2016年开始将北京京能清洁能源电力股份有限公司作为长期股权投资项目进行投资。京能清洁能源为京能集团旗下清洁能源平台，是北京市最大的燃气发电商。通过增效扩容改造的实施，双河电站、大飞水电站及新胜电站三个水电站得以降低设备能耗，提高机组效率，充分利用水能资源，投运后年均增加发电量1,222万千瓦小时。

社会责任领域

案例

中再资产投资车规级功率半导体

为积极响应国家制造的产业升级号召，2020年5月，中再资产受中国大地保险的委托，投资了车规级功率半导体IGBT国产替代的龙头企业—比亚迪半导体股份有限公司。IGBT被广泛应用于交通、电力、舰船等战略性产业，是国家七大战略新兴产业中新能源、新能源汽车、节能环保和高端装备制造四大产业不可缺少的半导体器件，被称为电力电子行业的“CPU”。中国大地保险以股权投资方式参与该项目，通过国企险资服务实体经济，支持国家战略新兴产业和国产替代制造业的发展。

坚持绿色运营

中再集团严格遵守《中华人民共和国环境保护法》《中华人民共和国大气污染防治法》《中华人民共和国水污染防治法》《中华人民共和国固体废物污染环境防治法》《国家危险废物名录》及《中华人民共和国环境影响评价法》等国家法律法规，努力降低运营各环节能耗，并通过行为节能、管理节能和技术节能等方式，不断提升节能环保意识、加强节能效果，以实际行动践行绿色运营，积极传播绿色环保理念。

绿色办公

中再集团在运营过程中所消耗的能源主要包括办公用电、公务车辆汽油、厨房供餐使用天然气，消耗资源主要是办公用水及纸张。中再集团无生产制造业务，一般废弃物主要为废纸等办公垃圾，不产生废气及废液，运营中产生的废弃硒鼓、墨盒等由厂家回收，灯管、电子废弃物等由有资质的第三方机构进行处理。

2020年，在绿色环保、节能降耗的管理措施方面，中再集团持续落实宣传和检查，要求各单位做到下班后关闭办公区域电源以节约用电，并在中再大厦办公区域增设节能提示标识。同时，中再集团对物业公司提出办公场所节能减排、绿色办公具体要求，并要求餐饮公司落实节约节能，对用电、用水、用气及原材料使用实施专人专管以做到精细化管理。

社会责任领域

2020年，中再集团在节能降耗管理方面从实际出发，通过技术改造及加强管理等达到节能目标，相关举措如下：

节能减排措施	成效
<ul style="list-style-type: none"> LED改造节能。将办公区域及大厦办公区原灯具全部更换为LED照明。改造前的灯具功率为13.6千瓦，改造后预计为8.2千瓦。 	预计能耗降低40%
<ul style="list-style-type: none"> 科学管理。在保障照度的前提下，白天根据室外光线情况，在一层、二层公共区域间隔关闭部分灯源。 	预计节能25%

2020年，中再集团综合能源消耗量¹ 10,135,360千克标煤，每万元营收消耗标煤0.60千克；温室气体排放量² 共计46,272.29吨二氧化碳当量，每万元营收二氧化碳排放当量为2.75千克；每万元营收用水量23.76千克；未发生直接或间接环境污染事件。

¹ 根据《综合能耗计算通则》(GBT2589-2008)，按照电力折算系数0.1229(千克标准煤/千瓦时)，汽油折算系数1.4714(千克标准煤/千克)，汽油密度0.725(千克/升)，天然气折算系数1.3300(千克标准煤/立方米)进行计算。

² 根据《2017年度减排项目中国区域电网基准排放因子》、香港电灯提供的电力系数以及英国政府发布的CRC Energy Efficiency Scheme 2017-2018，华北地区消耗每兆瓦时电按产生0.9680吨二氧化碳排放折算，华东地区消耗每兆瓦时电按产生0.8046吨二氧化碳排放折算，华南地区消耗每兆瓦时电按产生0.8367吨二氧化碳排放折算，香港地区消耗每兆瓦时电按产生0.79吨二氧化碳排放折算，伦敦地区消耗每兆瓦时电按产生0.38146吨二氧化碳排放折算；根据《2006 IPCC Guidelines for National Greenhouse Gas Inventories》折算化石燃料二氧化碳排放量。

社会责任领域

中再集团环境绩效*

议题	类型	2020年	2019年
资源能源使用	电(单位:千瓦时)	35,876,753.52	31,561,921.42
	汽油(单位:升)	4,851,935.20	3,895,247.72
	天然气(单位:立方米)	388,942.00	304,282.50
	水(单位:吨)	399,555.15	319,933.61
	办公用纸(单位:千克)	10,148.35	7,530.73
废弃物	废弃墨盒(单位:件)	16,792	14,545
	废弃硒鼓(单位:件)	21,574	17,066
	废弃灯管(单位:件)	9,203	9,235
	厨余垃圾(单位:吨)	1,760.00	1,543.53
	办公垃圾(单位:吨)	295.17	328.06

* 2020年资源消耗和废弃物数据统计范围包含集团公司、各子公司及其分公司，以及香港、伦敦和纽约代表处，较2019年的统计范围扩增了桥社、新加坡分公司、中再巨灾管理以及中再香港的相关数据。

粮食节约

中再集团积极响应国家制止餐饮浪费的号召，及时传达部署，多措并举，推动节约粮食的有效执行和落地。中再集团向6万余名员工发出《节约粮食、拒绝浪费倡议书》，要求全体员工落实制止餐饮浪费的各项要求，并在家庭和社会生活中积极倡导勤俭节约的美德。中再集团对个别浪费粮食的现象及时提示制止，对严格落实“光盘”要求的员工发放“光盘奖励卡”，提高员工的参与度，使勤俭节约的理念深入人心。中再集团努力将节约活动覆盖到物业、餐饮等第三方机构的员工，动员其积极参与大厦节约粮食主题活动，提高全体驻厦服务人员节俭意识。

同时，中再集团加强对员工餐厅的精细化、智能化管理，开展餐线改造、引入智盘消费结算及餐饮管理系统，利用科技手段从各环节减少和杜绝餐饮浪费。



社会责任对象

中再集团认为有效的利益相关方沟通是实现合作共赢发展的前提，集团坚持加强与股东、社会、客户、员工及合作伙伴的深入交流，共同构建良好合作机制。

股东
社会
客户
员工
合作伙伴

社会责任对象

股东

中再集团深入贯彻落实股东单位和监管部门要求，坚持稳中求进工作总基调，以“平台化、科技化、全球化”为驱动，贯彻落实“稳增长、调结构、控风险、增效益”的经营思路，全力推进集团高质量发展再上新台阶。2020年，中再集团继续稳健发展，并不断提升风险合规意识，加强信息披露与投资者交流，努力实现股东价值最大化与履行社会责任的协调统一。



社会责任对象

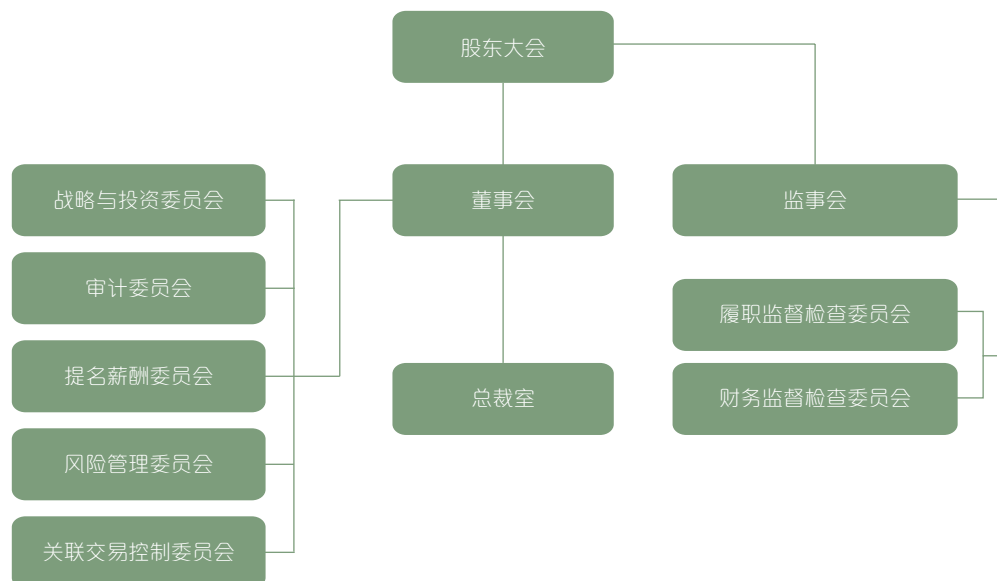
稳中求进，高质量发展再上新台阶

2020年中再集团业务规模保持较快增长，再保险主渠道不断巩固，数字化转型加速推进，高质量发展再上新台阶。截至2020年12月31日，中再集团总保费收入1,615.74亿元，同比增长11.5%；总资产4,535.77亿元，同比增长14.4%；归属于母公司股东净利润57.11亿元；每股盈利0.13元，加权平均净资产收益率6.34%。中再集团实施积极稳定的分红政策以回报股东，2016年7月，董事会审议通过《中国再保险(集团)股份有限公司分红政策》的议案，决定每年分红一次，且以现金方式分配的利润不少于当年实现的归属于母公司股东的合并净利润的30%。中再集团向股东派发截至2020年12月31日止年度的末期股息约17.42亿元，符合上述分红政策要求。

合规运营，提升治理水平

中再集团遵守《中华人民共和国公司法》《中华人民共和国保险法》《香港联合交易所有限公司证券上市规则》等法律法规和相关监管规定，持续优化公司治理架构，推动公司治理合规、科学、高效运行。中再集团搭建了以股东大会、董事会、监事会、高级管理层、总裁室为核心的公司治理架构；构建了以《公司章程》为核心，各项议事规则和工作规则为支撑的公司治理基础制度体系；建立了决策授权体系，强化授权管理，推动形成相互协调、有效制衡、高效运作、科学决策的公司治理运转体系。2020年，集团公司共召开股东大会1次，董事会会议6次，监事会会议5次。

集团公司治理架构

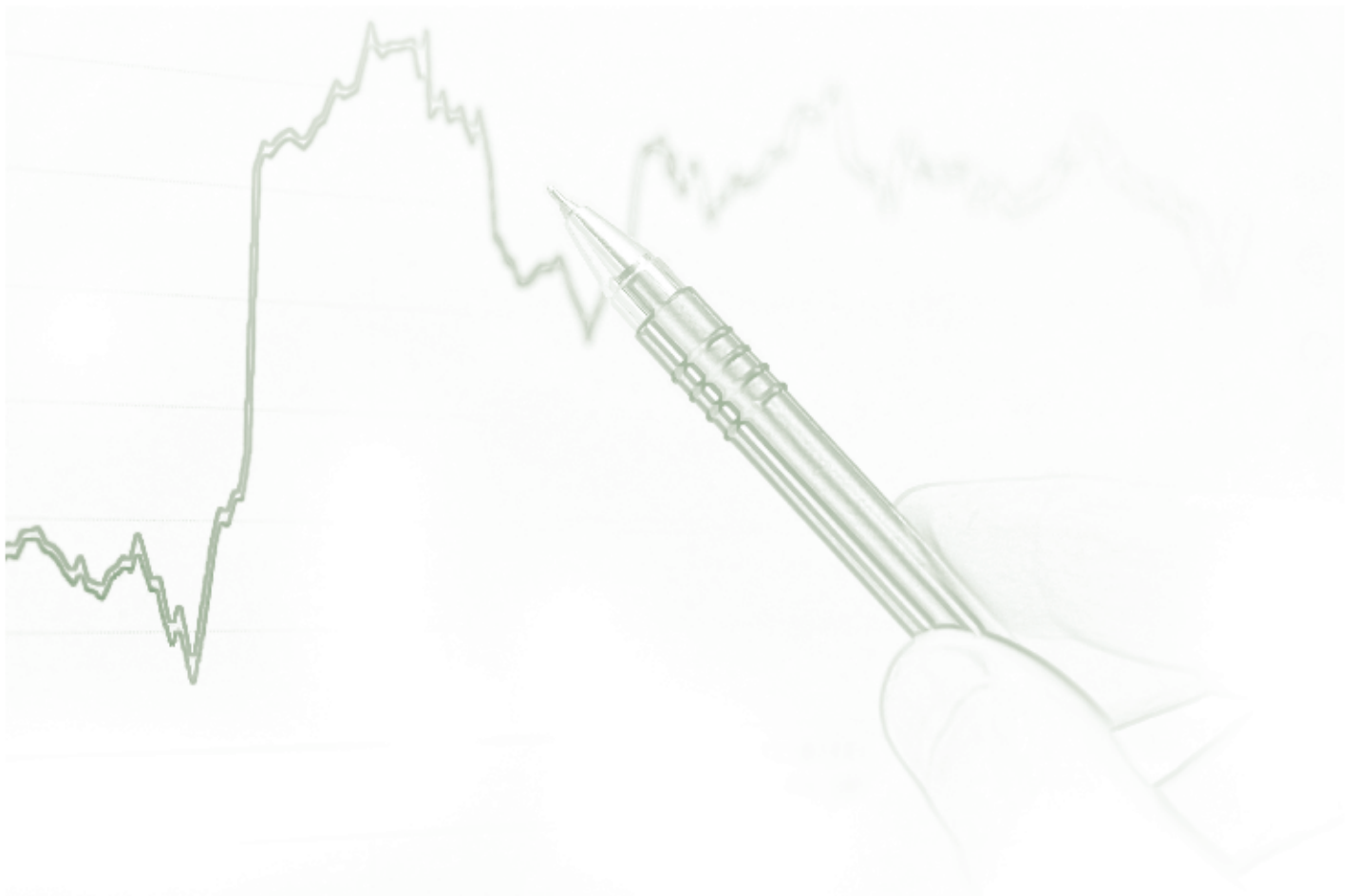


社会责任对象

加强披露，保障知情权力

2020年，公司努力克服疫情影响，积极与市场保持良性互动，全年举办业绩发布会、资本市场开放日，参加投行峰会、接待投资者调研等各类投关活动近70场，会见机构投资者和分析师近3,000人次，同比增长87%。此外，公司于微信公众号上线投资者关系专门程序，一键触达公司公告、财务数据、股价表现等核心信息，帮助投资者及时了解公司经营情况，保障投资者知情权。

中再集团持续加强信息披露机制建设，对中再集团系统信息披露联络员及ESG信息披露管理人员关键岗位员工就上市信息披露规则、董事责任、长期股权投资、合并财务报表及金融工具核算等内容进行了培训。2020年，中再集团披露了2019年年度业绩公告及2019年年度报告、2019年社会责任报告、2020年中期业绩公告及2020年中期报告，以及100余份上市类公告、40余项境内监管类公告。



社会责任对象

社会

中再集团积极履行社会责任，通过实际行动参与各类民生、救助和公益工作，发挥再保险专业优势，传递“保险让生活更美好”的理念。



社会责任对象

服务民生，助力国家战略

中再集团始终以服务民生，助力国家战略发展为己任，助力脱贫攻坚，积极抗击疫情，持续推动健康保险发展，支持国家基础设施建设。从扶持中小企业发展，到支持“三农”，再到保险创新，处处彰显中再集团的责任担当。

积极应对新冠疫情

中再集团面对疫情反应迅速，成立中再集团疫情防控工作领导小组，于2020年1月27日紧急向湖北省慈善总会捐款1,000万元，中国大地保险于1月25日紧急捐助30万只医用口罩支援湖北。2020年，中再集团共计捐赠抗疫物资折合500余万元，向境外30多个国家(地区)的70多个客户和合作伙伴捐助防疫物资4.2万件；中再集团员工自愿捐款共计270余万元，中国大地保险通过线上平台募集捐款230万元。

面对突如其来的疫情，中再集团开通绿色理赔通道，加强再保险承保能力供给，捐赠保险保额约1,500亿元，向行业提供6.8万亿元风险保障，协助直保公司推出近千款疫情防控和复工复产保险产品。

中再产险发挥再保险主业优势，与同业紧密合作，迅速响应保险公司疫情相关的再保险需求。中再产险上海分公司通过一系列有力的举措为辖内大中型公司、专业直保公司、外资公司提供不同服务需求的再保险保障支持。截至2020年12月31日，响应直保公司疫情相关业务需求共计23笔，全面涵盖传染病扩展、防疫人员/志愿者伤残身故、企业复工复产、海外留学生专属保障、学校复学复课等产品。



- ▶ 2020年6月，中再集团党群工作部党支部“为你护航慈善义工队”来到西城区民康社区街道，作为疫情防控志愿者，协助社区安全员做好新冠肺炎疫情防控工作。

社会责任对象

中再寿险积极服务国家疫情防控大局，第一时间开辟理赔快捷处理绿色通道，为60多家直保公司设计、开发、改造了600多个产品，覆盖约1亿人，中再香港在香港市场首家承接了新冠肺炎责任扩展和相应业务。中再寿险通过技术支持、专属保障，全力推动社会复产复工，推出了“复工安心综合保障计划”，开发了首款传染病保险、呼吸系统重症健康险等产品，为国家疫情防控和复工复产提供了多种解决方案。

中国大地保险立即成立理赔专项工作组，扩展多款产品针对新冠肺炎的保险责任，推出湖北省专项理赔方案，全部案件实现线上化理赔。以雇主责任险为基础，推出了扩展传染病风险的“防疫保”和“复工保”，为企事业单位员工提供全面风险保障，主要涵盖因传染病导致的停工带来的隔离费用、员工工资和产品损失等风险保障。在雇主责任险、安责险下扩展承保雇员罹患传染病带来的雇主赔偿责任，助力企事业复工复产。截至2020年12月31日，中国大地保险已累计为近3,500家企事业单位提供了风险保障，保障人数超过20万人。



- ▶ 2020年2月8日，中国大地保险快速完成首单湖北交警专属保险给付，将10万元赔款送到受益人手中。

- ▶ 2020年2月27日，中国大地保险向衡阳务工人员捐赠返程复工专属保险——“复工安行保”，为他们顺利返岗复工保驾护航。



社会责任对象

助力“健康中国”战略

中再集团遵循《“健康中国2030”规划纲要》要求，积极发展商业健康保险，探索“保险+医疗”新模式，创造新增长点，有力发挥保险行业优势，服务新形势下民生需求。

2020年，市场环境、监管政策和疫情等因素，对整个保险行业尤其是健康险产生了深远影响。中再产险积极参与疫情相关风险分摊，并研发了疫情复工保险、个人传染病保险、航空新冠津贴保险等产品；开发推广特药产品、护理产品、境外特定治疗产品等创新型险种，打通医、药、险、健康服务闭环；为普惠型医疗提供精细化定价及再保支持，助力健康中国建设；参与财险业新重疾定义产品开发及迭代，挖掘财险业重疾业务潜力。

中再产险积极对接直保公司在社保补充型惠民医疗业务方面的分保需求，创新性探索“社保补充+特药”的业务模式，将社保补充医疗责任、特药保障责任与特药供应服务进行有机结合，实现了保障水平、保障成本、服务水平三赢。截至2020年12月31日，已与湖南、温州、宁波、东莞、云浮、潮州、台州、南昌等多个省市初步达成的区域性惠民保业务合作，主要为主流直保公司提供支持与服务，预估分保费规模上亿元。

2020年，中再寿险与保险公司及多方平台合作，充分发挥专业技术和数据优势，积极探索城市定制型普惠医疗保险，先后落地参与苏州、杭州、东莞、温州、北京以及湖南等地的产品开发与再保安排，覆盖人群已超过1,000万，在基本医保和大病保障“保民生”的基础上，降低个人自付部分医疗费用的支出。

中再寿险围绕健康险这个“黄金赛道”持续加强产融合作以及与研究合作，基于长期数据积累和研究分析以及对行业健康险市场发展动态的洞察，与各界同仁联合推出了一系列研究报告，为中国健康险的高质量发展分享见解。

社会责任对象

2020年，中再寿险作为主要编委成员与中国社会科学院国家金融与发展实验室合作编写了《健康保险蓝皮书—中国健康保险发展报告2020》，深入分析了重疾险产品、医疗险产品及长期护理保险产品的演进趋势。

中再寿险与波士顿咨询公司、上海镁信健康联合编写发布了《中国肿瘤特药支付报告》，围绕我国肿瘤特药的消费支出第一次系统性地从院内、院外DTP药房以及保险等不同支付渠道的现状进行了分析，为促进产融合作、助力构建健康险新生态起到促进作用。

在中国银保监会的指导推动下和中国精算师协会的组织下，中再寿险作为主要成员完成了《中国人身保险业重大疾病经验发生率表(2020)》的编制修订；中再寿险作为主要成员参与了行业意外险发生率表编制工作，为配合意外险改革的顺利推进，促进意外险科学定价起到基础作用。



2020年5月，正值“好医保”二周年，中再寿险携手人保健康、支付宝保险平台联合创新发布全国首款终身防癌医疗险——“好医保终身防癌医疗险”。

社会责任对象

支持国家基础设施建设

在构建国内大循环为主体、国内国际双循环相互促进的新发展格局下，中再集团抓住机遇，继续发挥再保险核心优势，支持国家基础设施建设。中再集团扎实服务国家战略，助力国家重点装备制造业高质量发展，积极配合国家部委、保险行业协会、财险公司和装备制造企业，全年为14个行业、数百套重大技术装备提供持续稳定的再保险支持，为我国装备制造业迈向中高端提供坚实保障。

中再产险配合上海市银保监局、应急管理局和住建委，建立全市建设工程、危险化学用品和工贸行业的安全生产责任保险共享保单(简称“伞状超赔”)，对投保单位自身保单限额之上的风险损失提供大额度的全市共享保障，用于超过投保单位自身风险保障能力的极端重、特大事故的救援和赔付。

中国大地保险在首台(套)重大技术装备保险补偿机制试点工作上有着丰富的承保经验，是首台套创始共保体成员，业务主要集中在轨道交通、大型施工机械、民用航空设备、高技术船舶及海洋工程装备、清洁高效发电装备等7大领域，在北京、广东、上海、湖南、大连、辽宁、青岛、江苏等9个省市开展中央财政补贴型项目，在河北、河南、甘肃、山东等省市积极参与当地省级财政补贴型项目。2020年，中国大地保险首台套、新材料业务累计保费1.57亿元，累计提供超50亿元风险保障。公司发挥财政资金杠杆作用，利用保险手段降低用户风险，在新型显示材料领域，为企业提供累计4亿元的新材料产品质量和责任的保障。

扶持中小企业发展

中再集团积极响应国务院促进中小企业发展工作领导小组的要求，以优质高效的普惠金融服务，加大支持中小企业经营发展、投融资支持，为中小企业发展护航。

中再产险通过为直保公司提供再保险支持与服务，支持民营、中小微企业的融资担保需求，有力服务实体经济；先后参与多家直保公司的中小微企业融资保证保险业务，支持中小企业逾6,000家，累计融资担保额度逾人民币26亿元；为近400家科技型小微企业提供保额7亿，为近30家小微企业提供无关本续贷保障，保额8,000万；同时为近200家小微企业提供出口信用险保障，赔款100万。

社会责任对象

中国大地保险积极响应国家“六稳”“六保”政策，加大支持实体经济力度。在强化风险管控的基础上，推广“政银保”模式，开发“房抵保”、“车链保”为中小微企业提供“保险+信贷”服务模式，为小微企业提供低成本融资。2020年2月至6月期间，为支持疫情期间企业的复工复产，与上海市科委共同协商后，将科履贷保费费率由2.0%下调至1.5%，以减轻小微企业债务成本。

支持“三农”

为保障农民不因农产品市场价格下跌而蒙受损失，中再集团进行了多渠道的尝试，积极探索“保险+期货”的新型支持模式，规避了由于农产品价格不稳定带来的农业风险。

案例

中国大地保险开发青海农作物“化肥农药减量增效”保险助力农险可持续发展

为了提高农户对参与“化肥农药减量增效”项目试点的农作物减产风险的抵御能力，充分发挥保险的风险分散能力和灾后补偿功能，助力化肥农药减量增效行动顺利推进，中国大地保险在青海省开发了农作物化肥农药减量增效产量保险产品。

该产品为青海省海南州的1,514户次参保农户的32.59万亩青稞、小麦、油菜等农作物提供4,881万元风险保障，推动农业发展从数量型向质量型环保型转变。

案例

全国首个养殖类“保险+期货”县域覆盖项目落地于都县

于都县原是国家级贫困县，同时也是革命老区，受疫情影响，今年以来玉米和豆粕等饲料原料价格波动给予于都县肉鸡产业发展带来巨大挑战，严重影响该县养殖企业及养殖户的收入与积极性。在大连商品交易所（大商所）、中国期货业协会及江西证监局的指导下，在赣州市委市政府、于都县委县政府的大力支持下，中国大地保险联合江西瑞奇期货和永安期货于2020年11月3日成功落地江西于都肉鸡饲料价格“保险+期货”县域覆盖项目，为67家专业合作社提供超过6,100万元风险保障，保费收入400万元。

社会责任对象

保障建筑质量

工程质量潜在缺陷保险(Inherent Defects Insurance, 以下简称IDI)最主要的作用是为房屋所有人在住宅正常使用阶段由于工程质量潜在缺陷所导致的物质损失提供及时的维修服务, 切切实实保障了广大业主的利益, 是政府主导推广的民生工程。中再集团重点布局建筑工程领域, 积极参与建筑工程质量保险, 促进建筑行业的健康持续发展。

中再产险积极参与IDI产品的前期推动工作, 2020年, 中再产险再保份额占据行业第一位, 组织了IDI第三届全国会议《责任险与建筑工程质量潜在缺陷保险(IDI)研讨会》, 向参会的50多家代表, 100余名客户分享了市场情况和发展趋势。

中国大地保险从2017年起, 已陆续在上海、北京、深圳、浙江、安徽、广东、江苏、山西、四川、广西、海南等省市开展了工程质量保险业务, 截至2020年底, 累计保费收入超过4.32亿元。2020年, 为广大客户提供了约359亿元的保险保障, 项目类型涵盖住宅、商业用房、厂房、学校、体育馆及其他公共服务设施等。

案例

中再集团承建上海市IDI平台

受上海住建委委托, 中再集团独家承建上海市IDI平台, 助力国家(上海)国际再保险中心建设, 并在IDI平台基础上扩展建工安责险管理模块, 实现“保险条款、责任限额、费率规则、事故预防、理赔流程五统一”的规范化高效管理。2020年, 上海市IDI平台累计记录保单750余份, 保额超2,500亿元, 保障面积8,000多万平方米, 平台发挥了重要的民生服务作用, 助力上海市营商环境评分提升, 并获上海市2020年度金融创新三等奖。

社会责任对象

应急救援，化解急难险重

中再集团始终坚持发挥保险助力国家灾害风险管理的行业先锋作用，积极共享巨灾保险发展经验，通过巨灾风险管理行业实践，认真探索总结，全力为国家应急救援和防灾减灾救灾管理提供服务支撑。

中国大地保险制定了全国范围的暴风、暴雨、洪水等自然灾害应急预案，确保抢险救灾理赔工作能够及时、高效、有序地开展，最大限度减少灾害造成的各类损失，全面提高理赔服务水平。

案例

中国大地保险快速应对台风“黑格比”

2020年8月4日凌晨，台风“黑格比”在浙江沿海登陆，中国大地保险适时启动自然灾害应急预案，成立总分联动指挥部，组成应急预备队，为受灾客户开通理赔绿色通道。台风沿线机构全体理赔人员放弃休假，全力迎战台风。在受灾最严重的浙江省，成立了26个应急工作小组，理赔条线170余人奋战在一线，核损核赔岗24小时值班。期间向客户推送了超过20万条温馨提醒短信、7篇微信推文、3张海报，并开通了户外安全教育抖音直播等宣传渠道。

中国大地保险结合政府实际需求和相关痛点问题，开展责任保险工作，继2019年在山东、贵州、湖南等地开展业务之后，2020年继续扩展业务覆盖面，借助保险工具协助地方政府构建完善的临时救助体系。

社会责任对象

山东

2020年，依据山东各地自然灾害救助应急预案和相关部门专项应急预案，中国大地保险在烟台、威海、东营等地开展自然灾害民生综合保险业务，为当地自然灾害、意外事故、见义勇为、应急救援、灾害饮水或抢险救灾人员等伤害提供政府紧急救助的风险保障。

江西

2020年7月，洪水致使江西省内多处湖泊、河流超过历史警戒水位，中国大地保险开通绿色通道，对因灾受损的农户及时进行理赔。

热心公益，共筑和谐社会

中再集团热心参与和组织公益活动，在助学、助残、助老、教育、医疗等方面积极履行社会责任，充分发挥保险保障与社会稳定器的作用，做有“温度”的保险公司。

2020年7月8日，中再集团继续参与“7.8全国保险公众宣传日”活动。围绕“同心同行，我们在一起”主题，开展了“7.8扶贫健康操”“一起增强免疫力”短视频拍摄、“保险五进入”线上活动及扶贫项目认领等一系列“接地气、暖人心”的宣传活动，积极传递了保险再保险价值理念和正能量。

中再寿险积极响应绿色发展号召，连续10年开展“爱心植树”公益活动，截至2020年已经投入20万元用于植树造林活动，累计500人次参加植树活动。

案例

中再产险开展公益教学活动

2020年11月13日，中再产险团委为北京密云新城子镇中心小学的200余名学生带来了一场别开生面的公益教学活动，通过“保险护航”、“学涯分享”和“科技成长”三个环节，帮助孩子们学习科技知识。

社会责任对象

案例

“中国大地保险－希望工程快乐体育基金”改善农村学校体育设施

2020年，中国大地保险在与中国青少年发展基金会合作的“中国大地保险－希望工程快乐体育基金”项目中，共投入125万元帮助经济欠发达地区、革命老区的农村学校改善体育设施。7年来，已累计为全国各地350所贫困学校捐赠了快乐体育园地，累计金额725万元。

案例

中国大地保险2020高考护航公益活动

中国大地保险积极践行服务社会的经营理念，高考期间统一组织开展了“大地礼赔－高考护航”系列服务活动。首先，开展“爱心送考”服务，中国大地保险工作人员按时到达预约地点，确保提前送考生到达指定考场；其次，推出“信任赔，畅通行”服务，送考车辆在高考日8:00-18:00发生的事故，当年首次出险、1,000元以下信任赔，客户提供准考证后直接赔付，不需要提供理赔单证资料；最后，推出“免现场，不等待”服务，送考车辆发生事故免现场查勘，通过远程视频连接理赔专家，在线指导快速完成案件处理等。

案例

中国大地保险“大地礼赔”春运暖心服务活动

2020年1月春节期间，中国大地保险以“大地礼赔”为主题，组织开展现场快撤、小案快赔、自主赔、高速便民服务点、车辆施救、人伤关爱、全天候理赔等7项暖心便民服务。春节期间，全国范围内共搭建高速便民服务点263处，轻微事故抢修点830家，协调事故救援单位682家，为春运客户保驾护航。

社会责任对象

客户

中再集团通过丰富产品种类、强化科技赋能、升级客户体验的方式不断增强服务能力，以确保提供创新、智慧、优质服务给客户，有效提升再保、直保产品质量和客户服务体验。



社会责任对象

创新服务，实现客户满意

中再集团通过产品创新和服务升级，充分发挥中再集团再保险业务的行业引领作用，巩固市场主导地位，推进多元化经营布局，打造科技驱动的客户服务体系，提升中再集团的品牌影响力。

案例

中再集团承建山西省阳泉市安责险平台

2020年，中再集团承建山西省阳泉市安责险平台，强化施工安全事故预防管理。平台覆盖承保、风控、理赔全生命周期，细化管理安全生产服务机构现场勘查与安全防控服务过程，助力工地现场安全生产。

案例

中再集团聚焦海外人员医疗健康保障，打造“再·医”平台

2020年，中再集团响应国家“一带一路”倡议，通过“再·医”平台为国内企业走出去和海外国人提供风险保障。“再·医”平台与国内5家直保公司合作，服务投保客户超过70万人。疫情期间，平台专门开设“共抗疫情”频道，推出全球疫情预测、医学智能问答与话题态势分析，赋能“一带一路”国家疫情防控。

案例

中国大地保险“大地智慧电梯管理平台”成功上线

2020年3月11日，中国大地保险联合合作伙伴共同开发的“大地智慧电梯管理平台”成功上线。该平台是中国大地保险积极响应《国务院办公厅关于加强电梯质量安全工作的意见》等文件精神，创新“保险+服务”的新模式。平台能够实时获取电梯运行数据与画面，可满足政府、物业(业主)、维保、乘梯人、电梯厂商、保险公司等多方参与者的电梯安全管理需求和数字化管理水平，运用数据化、智能化的动态分析，将电梯事故的事后理赔转换为事前预防管理、事中监督协调、事后理赔保障的全生命周期管理模式。

社会责任对象

智慧服务，强化科技赋能

2020年，中再集团推进“数字中再2.0”版，坚持“以场景为导向、以客户为中心、以智能化为内核、以生态化为协同”的发展理念，助力中再集团发展成为保险行业数字基础设施的建设者和风险管理综合解决方案的提供商。2020年，中再集团荣获“鼎革奖”最高级别奖项“2020中国数字化转型先锋榜评委会大奖”，中再集团“核·星”平台荣获“2020中国数字化转型先锋榜年度新技术应用突破奖”。

案例

中国大地保险超级APP平台成功发布

2020年，中国大地保险顺应行业数字化趋势，在科技创新上持续加大投入，应用人工智能、OCR图像识别、LBS位置服务、智能搜索、人脸识别等移动互联网最领先的尖端技术，成功上线中国大地超级APP(以下简称“超A平台”)，完成了从传统产品经营模式向服务创新模式转变。

超A平台线上生态已初步建成，累计上线12大类基础功能、30项增值服务、5项常驻活动，累计注册客户超过220万，线上客户月活跃率40%以上。

保护隐私，升级客户体验

中再集团始终坚持以服务客户为前提，深挖客户需求，克服疫情干扰，不断优化升级服务水平，在保护客户隐私、信息共享和创新经理人制度等方面为客户提供所需的优质服务。

2020年，中再集团发布《中国再保险(集团)股份有限公司个人信息保护合规指引》，并制订了客户隐私保护政策。中再集团在客户端APP和网站均发布了隐私政策链接，并开展线上安全测评，客户个人信息在传输及存储环节均采用加密机制，全方位保护客户隐私。2020年4月，中再集团先后获得了由中国合格评定国家认可委员会(CNAS)及英国皇家认可委员会(UKAS)认可的ISO27001认证证书。

社会责任对象

为不断完善客户服务质量、提升客户体验，中再集团持续规范品牌形象管理，严格遵守《中华人民共和国广告法》《中华人民共和国商标法》《互联网广告管理暂行办法》等国家法律法规，依照往年制定的《中国再保险(集团)股份有限公司品牌宣传工作管理办法》《中国再保险(集团)股份有限公司网站管理规定》《中国再保险(集团)股份有限公司新闻稿件发布管理规定》《中国再保险(集团)股份有限公司新闻发言人管理暂行办法》《中国再保险(集团)股份有限公司视觉识别系统手册》及《中国再保险(集团)股份有限公司声誉风险管理办法》等一系列品牌管理制度和管理规范，开展合规高效的内外部宣传，切实落实品牌形象的维护工作。

同时，根据国家知识产权局商标局的有关规定和要求，中再集团不断规范商标管理机制和 workflows，持续开展商标和域名的日常监测，对近似商标及时进行商标异议，依法维护公司的商标权益。

在2020中国保险服务创新峰会上，中再产险荣获“2019-2020年度服务创新案例奖”，体现了业界对中再产险在服务创新方面所取得成绩的认可。

案例

中再产险服务客户创新举措四步

2020年，疫情期间，为满足客户足不出户也能享受优质服务的需求，中再产险从四方面为客户提升优质服务，升级客户体验：

- 首次采用在线直播的方式为客户提供合同续转回顾分析的专项服务，受到客户广泛好评，报名参会的客户公司代表数量较往年现场会议大幅增长。
- 在公司微信公众号上推出了7期主题为“中再产险e课堂”的在线课程，分享前沿信息，让客户对有关疫情和疫情引发的再保问题有更多的了解。
- 完善“中再智库”模块分类，在保障信息可公开分享的前提下充分收集、管理、使用相应课件，使其合理有效地响应客户需求，提供信息支持。
- 推行客户经理制，力求打造市场化、专业化的客户经理队伍，加强公司的市场竞争意识和市场竞争能力，提高了客户黏性和满意度。

社会责任对象

案例

中再寿险围绕客户需求推动服务

中再寿险为克服新冠肺炎疫情期间传统线下培训方式无法开展的难题，创新培训形式，针对性地面向直保公司提供新产品及保险市场方面的专题线上培训课程，并积极响应客户公司销售团队专业培训需求，提供现场和在线多种方式培训，相关营销辅助工作获得代理人团队及客户公司高层的高度肯定。



社会责任对象

员工

中再集团坚持以人为本的原则，对员工思想上引导、工作上爱护、生活上关爱，保障员工基本权益，为员工提供多元化培训交流和发展机会，为员工创造健康安全的工作环境，切实关爱员工，提升员工积极性和集团凝聚力。

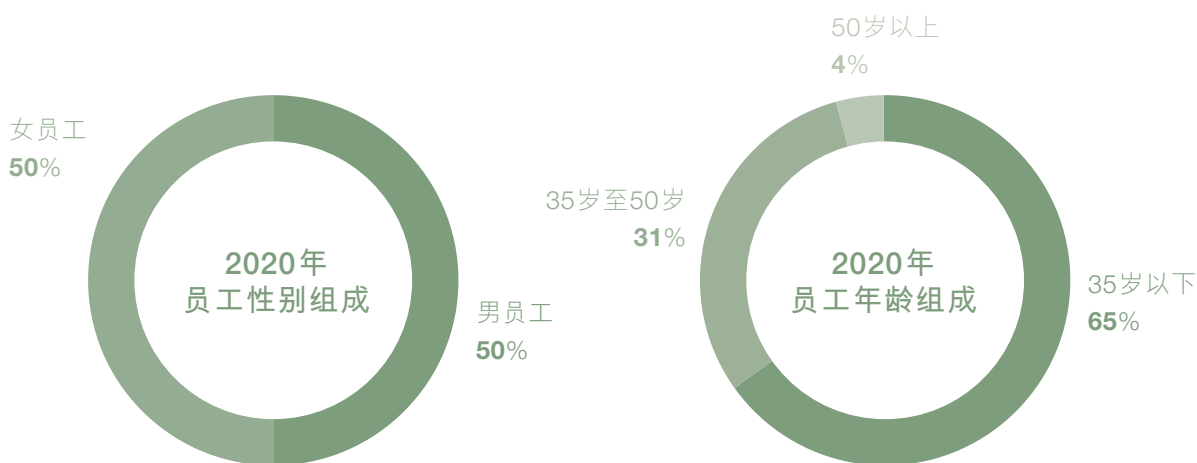


社会责任对象

保障员工切身权益

中再集团严格遵照《中华人民共和国劳动法》《中华人民共和国劳动合同法》等国家法律法规，从始至终严格贯彻执行《中国再保险(集团)股份有限公司劳动合同管理办法》《中国再保险(集团)股份有限公司员工招聘录用管理暂行办法》等规章制度，依法与员工签订劳动合同，坚持公平雇佣原则，维护员工的各项合法权益，在人才招聘、薪酬福利、员工培训、职业发展等事宜上杜绝性别、民族、宗教、年龄等一切形式的歧视，禁止雇佣童工以及强制劳工等行为。中再集团员工劳动合同签订率为100%。截至2020年12月31日，中再集团用工总数为62,961人³，其中合同员工数为51,320人。

雇佣类型	人数
合同员工	51,320
劳务派遣用工	11,082
劳务协议员工	559



中再集团尊重并重视所有员工的合法权益，致力于保障员工的基本权益，为员工提供应有的福利。中再集团在为员工建立由基本养老保险、基本医疗保险、失业保险、工伤保险、生育保险、住房公积金等构成的基本福利保障体系的基础上，还为员工提供补充医疗保障和补充养老保障(企业年金)，确保各项福利落实到位。

中再集团以提高员工获得感和满意度为宗旨，努力为员工提供精准服务。补充养老(企业年金)方面，根据国家政策规定，提高企业年金的企业缴费比例，提升员工的退休养老待遇。补充医疗方面，建立了保障范围较全面、保障力度较强的员工医疗保障体系，减轻了员工看病就医的负担。

³ 员工数据统计范围包含集团公司、各子公司及其分公司，以及香港、伦敦和纽约代表处，未包含桥社和新加坡分公司。

社会责任对象

推进民主管理

中再集团系统各级工会积极落实职工民主管理民主监督，不断强化职工代表大会、会员代表大会作用。2020年，集团机关工会、中再产险工会、中再寿险工会、中再资产工会分别举行了换届选举大会，选举产生了新一届的工会委员会、经费审查委员会、女职工委员会。工会积极开展关系职工工作生活重大议题的意见征求与建言献策，在绩效奖金分配、企业年金监督、会员福利改善、考勤及休假制度等方面落实了职工代表会议审议制度，充分听取职工意见，确保职工利益得到保障。工会积极引领广大女职工学习《女职工条例》，帮助女职工依法维护自身合法权益。

助力员工职业发展

人才是推动中再集团长期稳定发展的根本保障。中再集团坚持“内培外引”工作方针，以“德才兼备、以德为先”作为用人标准，进一步树立“凭能力和业绩居位”的用人导向，着力打造核心骨干人才、国际化人才和科技人才队伍。中再集团始终坚持内部培养为主、外部引进为辅的原则，有针对性地培养青年员工、中层骨干和高层次人才，尤其加大对新引进高素质毕业生的关注与培养。

人才引进

中再集团始终把拓宽招聘渠道、扩大选聘视野作为加强高层次人才队伍建设的重要源头。2020年，中再集团积极服务“六稳六保”，引进各类高素质人才，充实信息技术、法律合规、党务纪检、财务管理等重点领域，人才队伍结构和层级布局得到优化。中再集团注重高素质应届毕业生引进，集中补充了信息科技等方面人才，有力支持了集团公司战略需要。

2020年，中再集团丰富人才引进手段，拓宽人才引进渠道，积极探索“互联网+”全新招聘形式，积极实践社交媒体平台等新科技招聘方式，提升了招聘工作的信息化、科学化、协同化水平。

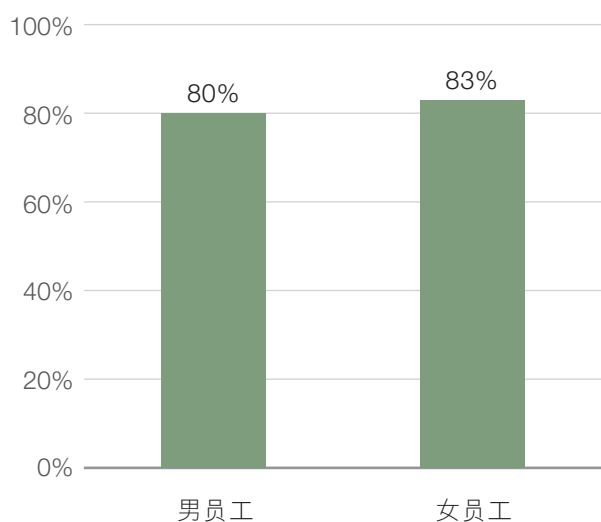
员工培训

中再集团高度重视培训工作，遵循《中国再保险(集团)股份有限公司员工教育培训管理暂行办法》等一系列培训管理制度，构建富有中再特色的人才培养体系，不断提升员工素质和能力。中再集团旗下各子公司在严格遵守集团对于培训的统一要求之外，根据自身业务特点自主组织有针对性的培训。

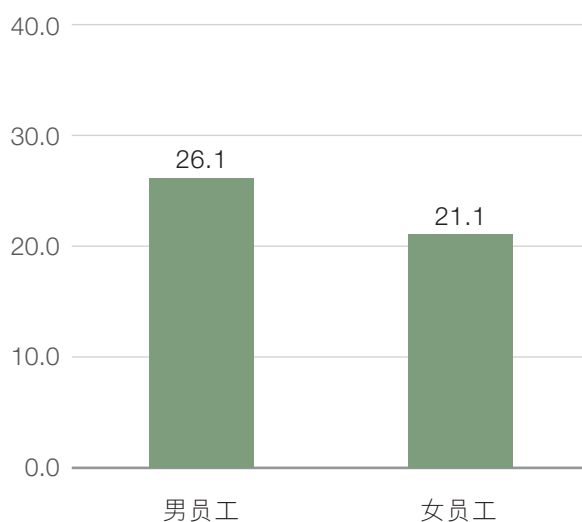
社会责任对象

2020年中再集团进一步整合境内外培训平台和资源，加强人才培养体系建设，开展了多种类型的培训：围绕促战略落地，组织了集团中高级管理人员风险管理专题培训，切实提升管理人员风险管理意识和履职能力；围绕促公司业务发展，组织了“桥社中国行”系列培训、“中再直播日”直播授课，切实提升员工专业能力，助推公司业务增长；围绕促员工能力提升，组织了集团系统新员工培训，全面加强集团系统各公司新员工交流融合，加速职场角色转化。

2020年按性别划分
员工受训百分比



2020年按性别划分
员工受训平均小时数



关爱员工幸福成长

中再集团重视维护员工的职业健康权益，严格遵守《中华人民共和国劳动法》《工伤保险条例》《中华人民共和国职业病防治法》及《中华人民共和国消防法》等相关法律法规。持续完善公司治安综合治理网络，推动治安防范、防灾减灾各项工作落地落实。

社会责任对象

2020年，中再集团围绕国家安全教育日、防灾减灾周、安全生产月等活动的安全主题，组织开展了形式多样的宣传和培训教育，在公司内传播安全知识，营造健康安全工作氛围。

中再集团高度关注员工诉求，积极帮扶生活困难的员工。2020年，中再集团进行困难职工调查统计，精准定位出符合《中国再保险(集团)股份有限公司系统工会送温暖活动管理暂行办法》慰问标准的困难职工及困难职工家属共261人，并全部进行了慰问。

中再集团积极丰富员工的精神生活，组织各类文化体育活动，帮助员工平衡和缓解生活与工作压力，2020年，集团共有书画摄影协会、足球协会、健身协会等14个协会，近千人次参与协会活动。

案例

中再集团机关工会举办“和谐家风”女职工活动

2020年10月30日，中再集团工会组织举办了“和谐家风”女职工活动。结合今年的疫情情况，以体育运动为主开展了射箭、冰壶、攀岩等项目。员工们通过此次活动不仅锻炼了身体，加强了相互交流，提升了职工获得感、成就感和幸福感。



社会责任对象

案例

中再集团跑步协会正式成立

2020年9月1日，中再集团跑步协会正式成立，该协会共有200人参与。中再跑团通过科学制定计划、创新活动内容、加强宣传引导等方式，不断增强跑步训练的趣味性和吸引力，力求使训练变得更加正规、科学、高效，越来越多的员工参与其中，真正享受到跑步带来的乐趣。



社会责任对象

合作伙伴

中再集团坚持与合作伙伴建立互惠互利的长远合作关系，促进产业链协同发展，营造共生共存的良好生态圈，实现多方共赢，全面提升可持续发展能力。



社会责任对象

合作共赢，打造责任供应链

为加强对供货商的管理，营造良好的合作关系，中再集团及各子公司制定了《中国再保险(集团)股份有限公司采购管理办法》《中国再保险(集团)股份有限公司IT服务商管理规定》《中国财产再保险有限责任公司采购管理规定》《中国人寿再保险有限责任公司采购管理办法》《中国大地财产保险股份有限公司集中采购管理办法》《中再资产管理股份有限公司采购管理办法》及《华泰保险经纪有限公司集中采购管理办法》等一系列制度，对物资采购管理职责、供货商管理、采购合同审批等细则进行了规定。中再集团通过集中采购管理委员会，审议公司内部集中采购相关管理办法、集中采购项目计划等，并按权限审批采购事项。

中再集团将供货商的环境与社会表现纳入供货商考虑标准，遵循公开、公平、公正、诚实信用和效益原则，优先采购节能环保产品。在优化自身内部流程与管控以外，建立了供应商备选库，并按照“优进劣出”原则进行同期管理，通过定期评价与打分，从采购质量、服务质量、供应商现状跟踪情况等对供应商进行评估。2020年，中再集团及旗下各子公司总部通过采购流程选用的供应商数量为300家。

协作共建，凝心聚力谋发展

中再集团主动对接国家发展战略，发挥保险、再保险的专业资源优势，以协作共建为突破、以平台搭建为重心、以行业优势为依托，为“中国核共同体”和“一带一路”共同体提供全面风险保障。

中国核共同体

中国核共同体是保险行业护航民族核工业发展、服务国家核风险管理的重要平台。2020年，中国核共同体积极配合政府有关部门持续推进涉核损害赔偿相关制度建设，作为核心成员加入核损害赔偿立法研究课题小组，参与核损害责任立法研究相关工作，支持国家《核保险巨灾责任准备金管理办法》落地，制定《核保险应急与赔偿预案》，完善核事故应急赔偿体系，为全面融入国家核应急体系创造条件。

2020年，中国核共同体共计为价值约9,000亿元的境内涉核财产提供保障，为2万多名一线工作人员提供累计达130亿元保额的保险保障。在境外核保险业务方面，中国核共同体共计参与全球27个国家或地区400余座核设施的分入再保险业务，承保核电机组数量约占世界核电机组总量的90%，是国际核保险市场的重要再保险人。过去20余年里，中国核共同体工程师团队累计为核电客户提供核保险风险评估服务60余次，提出风险改进建议上千条。

社会责任对象

2020年，中国核共体为“华龙一号”全球首堆签发的运营期核保险保单正式生效；全面迭代升级并推出核损害赔偿应急响应平台2.0版，填补了国家核事故应急机制中商业保险核损害赔偿的空白；开发核保险智能风控管理平台，借助大数据分析和数据挖掘技术实现核保险风险管理的数字化转型；“核·星”区块链平台3.0上线，实现一站式解决核共体业务运营。

“一带一路”再保险共同体

中国“一带一路”再保险共同体于2020年7月由11家主要财产保险、再保险公司发起成立，共同体由中再集团担任主席单位，委托中再产险对管理机构进行管理。截至2020年12月31日，共有成员公司20家。

2020年11月，“一带一路”再保险共同体进入实质性运行阶段，聚焦国内技术相对薄弱的特殊风险领域，出台多项管理规范及核保指引，增强服务“一带一路”的能力和水平。这是中再集团履行服务国家战略，联合保险业推动形成服务“一带一路”合力的重大使命，标志着保险业高质量服务“一带一路”迈出了坚实的一步。

案例

中再集团护航“一带一路”推动政治暴力险共同体项目落地

2020年12月，“一带一路”共同体成功承保首单政治暴力险业务，中再集团分入75.83%的份额，为“一带一路”标志性项目—三峡巴基斯坦第一风力发电项目提供运营期政治暴力风险保险保障。政治暴力险共同体项目为“一带一路”沿线大部分国家法律金融等社会基础设施不完善，社会稳定性程度低的风险提供保障，也为中国企业的非传统安全风险做好预案。

社会责任对象

案例

中再集团开发海外建工保函产品助力企业走出去

2020年，保函已成为企业开展对外贸易的重要工具，中再集团联合国内其他保险公司、研究高校、律所等机构开展合作研究，与拉丁美洲当地保险公司就保险保函业务进行业务交流与合作探讨，旨在形成完备的保险保函产品，满足了“一带一路”走出去企业对外保函业务日益增长的保障需求，为其提供了更加完备的风险保障服务和信用支持。

合作生态圈

“十三五”期间，中再集团致力打造合作生态圈，与国家部委、省级政府、中央企业、互联网科技平台、全球同业等签署48份境内战略合作协议和32份境外战略合作备忘录，境外服务网络覆盖136个国家。

2020年，中再集团继续扩大合作生态圈，与广东省政府、国家地震局等9家单位签署战略客户协议，与新华社、对外经济贸易大学等多家机构达成专项合作，为实体经济发展做出贡献。

案例

中再集团与广东省人民政府签署战略合作框架协议

2020年12月，中再集团与广东省人民政府签署战略合作框架协议，双方将深入贯彻落实《粤港澳大湾区发展规划纲要》，在“一带一路”服务保障、保险数字化创新、跨境人民币业务、跨境保险业务创新、巨灾债券发行、巨灾风险保障合作、建筑工程质量缺陷保险(IDI)等领域开展广泛而深入的合作，促进金融保险与广东省经济社会深度融合发展。

社会责任对象

案例

中再集团与对外经济贸易大学签署战略合作框架协议

2020年11月，中再集团与对外经济贸易大学在北京签署战略合作框架协议，双方将在人才培养、学术研究、智库服务等方面密切合作，充分利用平台资源，为实现国家发展战略做出突出贡献，共同开展“一带一路”风险管理、国别风险管理等重大课题研究，实现产学研融合发展，为构建以国内大循环为主体、国内国际双循环相互促进的新发展格局贡献智慧和力量。



ESG索引

范畴	披露指标		回应
环境	A1：排放物	一般披露	41
		A1.1 排放物种类及相关排放数据	43
		A1.2 温室气体总排放量(以吨计算)及(如适用)密度(如以每产量单位、每项设施计算)	42
		A1.3 所产生有害废弃物总量(以吨计算)及(如适用)密度(如以每产量单位、每项设施计算)	43
		A1.4 所产生无害废弃物总量(以吨计算)及(如适用)密度(如以每产量单位、每项设施计算)	43
		A1.5 描述减低排放量的措施及所得成果	41-43
		A1.6 描述处理有害及无害废弃物的方法、减低产生量的措施及所得成果	41,43
	A2：资源使用	一般披露	41
		A2.1 按类型划分的直接及/或间接能源(如电、气或油)总耗量(以千个千瓦时计算)及密度(如以每产量单位、每项设施计算)	43
		A2.2 总耗水量及密度(如以每产量单位、每项设施计算)	42
		A2.3 描述能源使用效益计划及所得成果。	41-43
		A2.4 描述求取适用水源上可有任何问题, 以及提升用水效益计划及所得成果	41
		A2.5 制成品所用包装材料的总量(以吨计算)及(如适用)每生产单位占量	不适用
	A3：环境及天然资源	一般披露	41-43
		A3.1 描述业务活动对环境及天然资源的重大影响及已采取管理有关影响的行动	41-43

范畴	披露指标		回应
社会： 雇佣与 劳工 准则	B1：雇佣	一般披露	66
		B1.1 按性别、雇佣类型、年龄组别及地区划分的雇员总数	66
		B1.2 按性别、年龄组别及地区划分的雇员流失比率	/
	B2：健康与安全	一般披露	68
		B2.1 因工作关系而死亡的人数及比率	/
		B2.2 因工伤损失工作日数	/
		B2.3 描述所采纳的职业健康与安全措施，以及相关执行及监察方法	68
	B3：发展及培训	一般披露	67,68
		B3.1 按性别及雇员类别(如高级管理层、中级管理层等)划分的受训雇员百分比	68
		B3.2 按性别及雇员类别划分，每名雇员完成受训的平均时数	68
	B4：劳工准则	一般披露	66,67
		B4.1 描述检讨招聘惯例的措施以避免童工及强制劳工	66
		B4.2 描述在发现违规情况时消除有关情况所采取的步骤	66

范畴	披露指标		回应	
社会： 运营 惯例	B5：供应链管理	一般披露	72	
		B5.1	按地区划分的供货商数目	/
		B5.2	描述有关聘用供货商的惯例，向其执行有关惯例的供货商数目、以及有关惯例的执行及监察方法	72
	B6：产品责任	一般披露		61-64
		B6.1	已售或已运送产品总数中因安全与健康理由而须回收的百分比	不适用
		B6.2	接获关于产品及服务的投诉数目以及应对方法	61,63,64
		B6.3	描述与维护及保障知识产权有关的惯例	63
		B6.4	描述质量检定过程及产品回收程序	不适用
		B6.5	描述消费者数据保障及私隐政策，以及相关执行及监察方法	62
	B7：反贪污	一般披露		25
B7.1		于汇报期内对发行人或其雇员提出并已审结的贪污诉讼案件的数目及诉讼结果	25	
B7.2		描述防范措施及举报程序，以及相关执行及监察方法	25	
社会： 社区	B8：社区投资	一般披露	26-33, 49-59	
		B8.1	专注贡献范畴(如教育、环境事宜、劳工需求、健康、文化、体育)	14-15, 26-33, 49-59
		B8.2	在专注范畴所动用资源(如金钱或时间)	14-15, 26-33, 49-59

释义

“公司章程”	指	本公司于2015年6月26日、2017年10月24日、2018年6月28日经股东大会通过，并于2015年7月9日、2016年3月2日、2019年1月16日经中国银保监会核准的公司章程
“一带一路倡议”或“一带一路”	指	2015年3月28日，国家发展和改革委员会、外交部、商务部联合发布的《推动共建丝绸之路经济带和21世纪海上丝绸之路的愿景与行动》
“董事会”	指	本公司董事会
“监事会”	指	本公司监事会
“中国银保监会”或“银保监会”	指	中国银行保险监督管理委员会，包括其前身中国保险监督管理委员会
“中央汇金”	指	中央汇金投资有限责任公司
“桥社”	指	桥社英国主体、桥社爱尔兰主体、桥社澳大利亚主体的合称
“中国大地保险”	指	中国大地财产保险股份有限公司，本公司于2003年10月15日在中国注册成立的附属公司。本公司持有其64.3%股份
“中再资产”	指	中再资产管理股份有限公司，本公司于2005年2月18日在中国注册成立的附属公司。本公司持有其70%股份，中再产险、中再寿险与中国大地保险分别持有其10%股份
“中再巨灾管理”	指	中再巨灾风险管理股份有限公司，本公司于2018年8月7日在中国注册成立的附属公司，中再产险持有其70%股份
“中再香港”	指	中国再保险（香港）股份有限公司，中再寿险于2019年12月16日正式获得香港保险业监督局发牌成立的附属公司

“中再寿险”	指	中国人寿再保险有限责任公司，本公司于2003年12月16日在中国注册成立的全资附属公司
“中再产险”	指	中国财产再保险有限责任公司，本公司于2003年12月15日在中国注册成立的全资附属公司
“核共体”	指	中国核保险共同体。核共体成立于1999年，自其成立至2016年11月，集团公司是核共体的管理公司和主席单位。自2016年11月起，核共体的管理公司由集团公司变更为中再产险
“本公司”、“公司”或“集团公司”	指	中国再保险(集团)股份有限公司
“本集团”、“集团”、“中再集团”、“中再集团系统”或“我们”	指	本公司及其子公司(除文义另有所指外)
“《香港上市规则》”	指	《香港联合交易所有限公司证券上市规则》
“香港联交所”	指	香港联合交易所有限公司
“华泰经纪”	指	华泰保险经纪有限公司，本公司于1993年3月1日在中国注册成立的附属公司。本公司持有其52.5%股份
“财政部”	指	中华人民共和国财政部
“《中国公司法》”	指	《中华人民共和国公司法》，于1993年12月29日由第八届全国人民代表大会常务委员会制定，并于1994年7月1日生效，经不时修订、补充或以其他方式修改
“《中国保险法》”	指	《中华人民共和国保险法》，于1995年6月30日由第八届全国人民代表大会常务委员会制定，并于1995年10月1日生效，经不时修订、补充或以其他方式修改
“人民币”	指	人民币，中国法定货币

读者意见反馈表

尊敬的读者：

您好！

非常感谢您在百忙之中阅读《中国再保险(集团)股份有限公司2020年社会责任报告》。殷切盼望您对报告和我们的工作提出意见与建议。您可以通过邮寄、扫描后发送电子邮件或是传真将填好的问卷反馈给我们，亦可直接来电提出您的宝贵意见。谢谢！

电话：(8610) 6657 6880

传真：(8610) 6657 6789

邮箱：ir@chinare.com.cn

地址：中国北京市西城区金融大街11号中国再保险大厦

邮编：100033

1. 您或您的工作单位属于中再集团的哪一类利益相关方：

股东 员工 供应商 客户 政府 监管机构 社区 其他(请说明)

2. 您是否曾经读过中国再保险(集团)有限公司社会责任报告(如果您的答案为否,请忽略第3、4、5小题):

是 否

3. 如果读过,您阅读的是纸质版本还是电子版?

纸质版 电子版

4. 您期望看到纸质还是电子版?

纸质版 电子版

5. 您对本报告的综合评价：

- 可读性(表达方式通俗易懂,设计美观,引人入胜,容易找到所需信息)

3分(较好) 2分(一般) 1分(较差)

- 可信度(报告信息真实可信)

3分(较好) 2分(一般) 1分(较差)

- 信息完整性(正负两方面信息兼顾,并且满足您对信息的需求)

3分(较好) 2分(一般) 1分(较差)

除本报告已披露的内容以外,您还更希望看到哪方面的信息?



地址：北京市西城区金融大街 11 号中国再保险大厦
邮编：100033
电话：(8610) 6657 6880
传真：(8610) 6657 6789
网址：www.chinare.com.cn
Address：China Re Building, No. 11 Jinrong Avenue,
Xicheng District, Beijing, China
Post Code：100033
Tel：(8610) 6657 6880
Fax：(8610) 6657 6789
Website：www.chinare.com.cn

